

RAPORTUL CONSILIULUI DE ADMINISTRATIE



2011

CUPRINS

I. ANALIZA ACTIVITATII SOCIETATII	Pg. 3
II. ACTIVELE CORPORALE ALE SOCIETATII	Pg. 18
III. PIATA VALORILOR MOBILIARE EMISE DE S.C.OLTCHIM S.A.	Pg. 22
IV.CONDUCEREA SOCIETATII COMERCIALE	Pg. 24
V. SITUATIA FINANCIAR-CONTABILA	Pg. 27
VI. GUVERNANTA CORPORATIVA	Pg.32
VII. ANEXE	Pg. 43

RAPORTUL CONSILIULUI DE ADMINISTRATIE PE ANUL 2011, intocmit conform anexei 32 a Regulamentului C.N.V.M. nr. 1/2006

Denumirea societatii : **S.C. OLTCHIM S.A. Rm.Valcea**
Sediul social : **Rm. Valcea, Str. Uzinei nr.1**
Numarul de telefon : **0250/701200**
Numar fax : **0250/735030, 0250/730877, 0250/736188**
Numarul si data inregistrarii
la Oficiul Reg. Comertului : **J 38/219/18.04.1991**
Cod de inregistrare fiscala : **RO 1475261**
Piata reglementata pe care se
tranzactioneaza valorile mobiliare emise: **Bursa de Valori Bucuresti, cat. I ,simbol OLT**
Capital social subscris si varsat : **34.321.138,30 lei**
Principalele caracteristici ale valorilor mobiliare emise de S.C.Oltchim S.A.:
Tipul: **actiuni comune nominative, emise in forma dematerializata**
Numar: **343.211.383**
Valoare nominala: **0,10 lei**

Evenimente ulterioare datei de 31.12.2011:

- In data de 8 februarie 2012 domnul Dascalu Constantin si-a prezentat demisia din calitatea de administrator si de Presedinte al Consiliului de Administratie al societatii, invocand motive personale;
- In sedinta Consilului de Administratie din data de 6 martie 2012 administratorii au ales dintre administratorii in functie pe domnul Karoly Borbely pentru calitatea de Presedinte al Consiliului de Administratie al S.C. Oltchim S.A.;
- Decizia Comisiei Europene privind masurile de sprijin notificate in favoarea Oltchim :
 - inchiderea procedurii oficiale de investigare in ceea ce priveste garantia de stat notificata in favoarea Oltchim, in conditiile retragerii notificarii de catre Romania ;
 - masura conversiei in actiuni a creantei detinute de Autoritatea pentru Valorificarea Activelor Statului la Oltchim, astfel dupa cum a fost notificata de autoritatile romane nu constituie ajutor de stat in sensul art. 107 al.1 din Tratatul privind functionarea Uniunii Europene .
- Adunarea Generala Ordinara a Actionarilor din data de 12.03.2012 a aprobat initierea procedurii de selectie a noilor administratori neexecutivi si/sau executivi ai SC Oltchim SA, potrivit prevederilor Ordonantei de urgenta nr.109/2011;

•In martie 2012 Consiliul de Administratie a constituit comitetul de nominalizare si remunerare si comitetul de audit alcatuite din cate 4 membrii neexecutivi si independenti. Componenta comitetelor consultative este afisata pe web site-ul societatii, la sectiunea Relatia cu investitorii/Guvernanta Corporativa.

•In data de 16 martie 2012 Ministerul Economiei, Comertului si Mediului de Afaceri prin Oficiul Participatiilor Statului si Privatizarii in Industrie a publicat anuntul privind vanzarea pachetului de 188.100.976 actiuni reprezentand 54,8062% din capitalul social al Oltchim SA.

I. ANALIZA ACTIVITATII SOCIETATII

1.1(a) Descrierea activitatii de baza a societatii:

Activitatea principala a Oltchim S.A., conform clasificarii CAEN, o constituie fabricarea altor produse chimice organice de baza-cod CAEN 2014.

Obiectul de activitate cuprinde în principal: proiectarea si productia de produse clorosodice, mase plastice, oxoalcooli, produse petrochimice, energie termică, alte produse chimice, inclusiv servicii si asistentă tehnică si comercializarea acestora la intern si export, în conformitate cu prevederile Actului Constitutiv al societății.

Productia de baza a societatii este structurata in patru uzine si doua divizii:

- Uzina Clorosodice care produce: soda caustica, clor, acid clorhidric, hipoclorit de sodiu, soda bloc, soda fulgi si soda perle;
- Uzina PVC care produce: clorura de vinil, policlorura de vinil ;
- Uzina Oxo-Plastifianti care produce:oxo-alcooli, anhidrida ftalica, dioctilftalat;
- Uzina Propenoxid-Polieteri care produce: propenoxid, propilenglicol, polieteri flexibili, polieteri zaharati ;
- Divizia Petrochimica Bradu-Pitesti unde se vor fabrica etilena, propilena, etilenoxid, monoetilenglicol, polietilena de joasa si de inalta densitate;
- Divizia Materiale de Constructii(Ramplast) desfasoara urmatoarele activitati de productie: fabricarea de profile din PVC (rigid si expandat) obtinute prin procedeul de extrudare, fabricarea de tamplarie (usi si ferestre) din profile din PVC rigid, fabricarea usilor de interior din profile din PVC expandat, fabricarea pachetului de geam termopan, curbarea profilelor din PVC rigid, laminarea panourilor din PVC expandat –seria Avangarde, fabricarea reperelor din material plastic obtinute prin injectie.

In domeniul chimic este o companie integrata, care porneste de la materii prime primare: sare, apa, energie electrica si merge cu prelucrarea avansata pana la produse finite.

(b)Precizarea datei de infiintare a societatii comerciale:

S.C. OLTCHIM S.A. Rm. Vâlcea s-a infiintat ca societate pe actiuni, prin Hotararea Guvernului nr. 1213/20 noiembrie 1990, prin preluarea integrala a patrimoniului Combinatului Chimic Rm. Valcea care a luat fiinta in anul 1966.

(c) Descrierea oricarei fuziuni sau reorganizari semnificative a societatii comerciale, ale filialelor sau ale societatilor controlate in timpul exercitiului financiar:

Nu este cazul.

(d) Descrierea achizițiilor și/ sau instrăinărilor de active:

Nu este cazul.

(e) Descrierea principalelor rezultate ale evaluării activității societății:

1.1.1 Elemente de evaluare generală:

Indicatori	2010	mii lei 2011
Cifra de afaceri	1.309.544	1.533.016
Export	967.776	1.136.988
Cheltuieli totale	1.651.163	1.919.973
% din total cifra de afaceri		
-export	74	74
-intern	26	26
Lichiditate (casa și conturi la banci)	5.240	3.327
Imobilizări corporale	1.746.814	1.848.477
Profit (pierdere)	- 223.316	-278.343

Pierderea înregistrată pe total activitate în anul 2011 este în sumă de 278.343 mii lei, constituită din:

- Pierdere din activitatea de exploatare: 158.896 mii lei
- Pierdere din activitatea financiară: 119.447 mii lei.

Aceste rezultatele înregistrate au fost datorate funcționării la capacitate redusă a instalațiilor, respectiv de 42%, cauza majoră fiind lipsa etilenei - materia primă principală utilizată în procesul de producție, produs care nu se poate aproviziona din altă sursă decât din activitatea de petrochimie de la Arpechim Pitesti prin conductă directă. Această activitate nu a putut fi repornită din lipsa finanțării necesare capitalului de lucru.

Principalii indicatori realizați în anul 2011:

- **Cifra de afaceri** a crescut față de anul 2010 cu 17,1%, respectiv cu 223.472 mii lei (52.732 mii euro);
- **Vanzările la export** au crescut cu 17,5%, respectiv cu 39.827 mii euro, de la 229.567 mii euro în anul 2010 la 269.394 mii euro în anul 2011;

Analiza detaliată a acestor indicatori precum și a cauzelor care au condus la obținerea unui rezultat nefavorabil sunt prezentate în **capitolul V "Situatia financiar- contabilă"**.

1.1.2. Evaluarea nivelului tehnic al societății comerciale

Descrierea principalelor produse realizate și/sau servicii prestate:

Produse anorganice:

- soda caustică (lichidă, bloc, fulgi și perle);
- acid clorhidric de sinteză;
- clor lichid;

Produse macromoleculare:

- policlorura de vinil (PVC);
- polieteri- polioli pentru spume poliuretanică;

Produse organice de sinteza:

- oxo-alcooli (octanol, izo-butanol si n-butanol)
- dioctilftalat(DOF)
- propilenoxid
- propilenglicol
- anhidrida ftalica

In afara acestor produse societatea realizeaza, secundar activitatii de baza, materiale de constructii (profile pentru ferestre si usi din PVC – RAMPLAST 2000).

Scurtă prezentare a principalelor produse fabricate

Produse anorganice:

Soda caustica se utilizeaza in industria petroliera, in industria petrochimica, in industria aluminiului, in industria celulozei si hartiei pentru tratarea pastei de lemn, la fabricarea detergentilor (ca materie prima), pentru obtinerea sapunului, la fabricarea colorantilor, fenolului, fosfatilor. De asemenea soda caustica in toate formele ei, se regaseste in procesul de regenerare a cauciucului, la uscarea si declorarea gazelor si in procesul de fabricare a fibrelor celulozice prin procedeul tip „vascoza”.

Soda caustica solida (bloc, fulgi, perle) este solicitata pe piata datorita avantajelor pe care le prezinta la utilizatori: costuri mai mici de depozitare, dozare mai usoara si mai precisa, calitati ce recomanda produsul la utilizari in domeniul industriei farmaceutice, de cosmetice, de detergenti, si alte domenii de sinteze fine.

Acidul clorhidric este utilizat in industria chimica organica si anorganica pentru sinteza hidrocarburilor clorurate respectiv a clorurilor anorganice, dar si ca agent de neutralizare. Se mai foloseste in industria farmaceutica, cosmetica, de mase plastice, in industria cauciucului la sinteza cloroprenului, in industria colorantilor, in industria textila, si in industria celulozei si hartiei. De asemenea se foloseste ca agent de regenerare a rasinilor schimbatoare de ioni in statiile de demineralizare a apei si ca agent de decapare si degresare in industria metalurgica si constructoare de masini.

Clorul lichid este utilizat in sinteza acidului clorhidric, ca intermediar in sinteza unor produse chimice organice, in industria cauciucului, in industria textila si in industria celulozei si hartiei ca agent de inalbare, ca agent de neutralizare la tratarea apelor si ca agent de oxidare in procesul de epurare a apelor.

Produse macromoleculare:

Policlorura de vinil este folosita in cele mai variate domenii, de la industria electrotehnica si electronica, la industria de incaltaminte, mase plastice si bunuri de larg consum pana la industria alimentara, de cosmetice si medicamente sau produse de uz biomedical.

Polieterii-polioli se utilizeaza la sinteza rasinilor poliuretanic epoxidice nesaturate, a elastomerilor, a adezivilor, a antispumantilor, la fabricarea lubrifiantilor si a lichidelor de frana. Cea mai importanta utilizare a lor este fabricarea spumelor poliuretanic flexibile sau rigide. Spumele poliuretanic sunt obtinute printr-un proces de spumare in bloc sau liniara.

Se folosesc in industria mobilei la tapiserii, in industria automobilelor la diverse repere (bord, volan), tapiserii auto. De asemenea se folosesc pentru izolatii termice la temperaturi joase (frigidera, camere frigorifice). Spumele poliuretanic sunt utilizate la obtinerea miezului de spuma pentru panourile tip sandwich.

Produse organice de sinteza:

Oxo-alcooli (octanol, izo-butanol, n-butanol) sunt produse utilizate la fabricarea de plastifianti, lubrifianti, agenti tensioactivi, sau ca solventi pentru grasimi animale, uleiuri vegetale si minerale, dar si ca agenti de umezire si dispersie pentru industria textilelor.

Izo-butanolul se utilizeaza in industria maselor plastice si a cauciucului, ca solvent in industria lacurilor pe baza de nitroceluloza si rasini alchidice, ca solvent la fabricarea pielii artificiale, la extractia uleiurilor, a parfumurilor, si ca materie prima la fabricarea hormonilor, vitaminelor.

Dioctilftalatul este prezent in industria maselor plastice ca plastifiant.

Propilenoxidul este utilizat in fabricarea lichidului de frana, a agentilor pentru stingerea incendiilor, a lubrifiantilor sintetici in domeniul forarii petrolului, etc.

Propilenglicolul este utilizat in principal in industria vopselurilor, lacurilor, ca solvent pentru obtinerea vopselii de tipar si a detergentilor de rufe, ca plastifiant pentru imbunatatirea capacitatii de prelucrare a maselor plastice, in industria cosmetica si farmaceutica .

Anhidrida ftalica este utilizata in industria chimica la fabricarea plastifiantilor, a rasinilor alchidice si a colorantilor, anhidrida ftalica lichida se utilizeaza si in industria farmaceutica la fel ca si anhidrida ftalica solzi. Anhidrida ftalica reziduala se foloseste la fabricarea poliesterilor.

(a) *principalele pietele de desfacere, cota detinuta de principalele produse pe aceste pietele in 2011 si metodele de distributie:*

Produs	%	
	UE (incl. Romania)	Restul Lumii
PVC	0.20	0.07
Soda caustica	1.13	0.16
Polioli	4.90	0.83
DOF	7.14	0.51

In functie de dimensiunile canalului de distributie, strategiile Oltchim sunt urmatoarele:

- *strategia distributiei directe* (producator-beneficiar) - pentru PVC, clorosodice, polioli si DOF;
- *strategia distributiei prin canale scurte* (un singur intermediar) - pentru produsele Diviziei Materiale de Constructii;
- *strategia distributiei selective* (prin intermediari putini si specializati) - pentru marea majoritate a produselor .

(b1) *ponderea fiecarei categorii de produse sau servicii in veniturile societatii comerciale pentru ultimii trei ani:*

Produs	%		
	2009	2010	2011
PVC	6,9	5,6	7,6
POLIOLI	43,6	39,6	47,2
SODA CAUSTICA	19,9	14,4	17,1
DIOCTILFTALAT	11,1	24,9	11,8
OXO-ALCOOLI	1,2	1,6	3,2
PROPENOXID SI PROPILEGLICOL	2,2	3,7	3,0
ALTELE	15,1	10,2	10,1

(b2) ponderea fiecărei categorii de produse sau servicii în cifra de afaceri a societății comerciale pentru ultimii trei ani:

Produs	%		
	2009	2010	2011
PVC	6,85	5,40	7,36
POLIOLI	43,61	37,94	45,79
SODA CAUSTICA	19,93	13,77	16,59
DIOCTILFTALAT	11,14	23,89	11,40
OXO-ALCOOLI	1,21	1,52	3,07
PROPENOXID SI PROPILENGLICOL	2,18	3,59	2,91
ALTELE	15,08	9,81	9,81

(b) produsele noi avute în vedere și pentru care se va afecta un volum substanțial de active în viitorul exercitiului financiar precum și stadiul de dezvoltare al acestor produse

Societatea are în vedere diversificarea gamei sortimentale de polieteri-polioli având în vedere cererea sporită și aportul vânzărilor la cifra de afaceri.

1.1.3. Evaluarea activității de aprovizionare tehnico-materială (surse indigene, surse import)

Considerăm că în anul 2011, problemele de aprovizionare s-au datorat, în principal, lipsei capitalului de lucru necesar repornirii instalației de piroliza de la Divizia Petrochimica Pitesti. Din acest motiv nu s-a putut asigura aprovizionarea cu etilena, iar la propilena cantitatea asigurată a fost mai mică decât necesarul funcționării la capacitate a instalațiilor. Cu toate acestea, s-au făcut eforturi pentru ca aprovizionarea cu propilena să fie continuă, astfel că în 2011 s-a achiziționat o cantitate de 112.531 to.

O altă materie primă cu probleme în aprovizionare o reprezintă etilenoxid-ul deoarece în 2011 Oltchim a avut o singură sursă constantă în livrări (Sasol – Germania) și livrări sporadice din Rusia. S-a realizat o prospectare de piață și portofoliul s-a marit cu un nou furnizor (Clariant – Germania), livrările începând din anul 2012 după ce s-a realizat în 2011 un audit tehnic la instalațiile de descarcare Oltchim.

Cu excepția situațiilor mai sus menționate, pentru celelalte produse au existat condiții optime pentru a realiza aprovizionarea în conformitate cu necesitățile programelor de producție generate lunar de societate.

Asigurarea cu materii prime din surse interne, intracomunitare și import se face în concordanță cu necesarele rezultate din Programul de producție anual, trimestrial și fundamentarea programelor de producție lunare.

Comenziile și contractele pentru anul 2011 au fost perfectate cu furnizorii agreeți după selectarea lor pe baza criteriilor de performanță, capacitatea lor de a livra produsele conform cerințelor de calitate impuse de Oltchim precum și pe baza prețurilor negociate.

În anul 2011 au fost aprovizionate, în principal, următoarele materii prime:

Denumire produs	Cantitate
Sare in solutie	1.765.385 mc
Var industrial	23.692,65 to
Propilena	112.531 to
Clorura de Vinil	32.060 to
Calcar	251.771 to
Zahar industrial	19.14 to
Ortoxilen	106.19 to
Etilenoxid	6.916 to
Acid sulfuric	4.794 to
Soda calcinata	5.050 to

In functie de modul de expediere al materiilor prime aprovizionarea se realizeaza:

- *pe conducta:*
 - Sarea in solutie din salina de la Ocnele Mari
- *vagonabil*
 - Acid sulfuric – din UE
 - Propilena – din surse indigene si din import
 - Clorura de vinil – din import si din UE
 - Hidroxid de potasiu – din UE
 - Etilenoxid – import si UE
 - Ortoxilen – din import si UE
- *cu mijloace de transport auto (cisterne, camioane, autobasculante)*
 - Var industrial, soda calcinata, glicerina, bioxid de sulf, bentonita, irgastab, ambosol, alcool isopropilic, nonilfenol, amine, stiren, acrilonitril, klucel,paleti, peroxid de lauroil, ambalaje pentru productia finita – saci de 1 to (big bag), tuf macinat, tabla pentru butoaiile pentru soda caustica bloc, zahar pentru polioli zaharati, calcar, fenol.

Repornirea instalatiilor din cadrul activitatii de petrochimie de la Divizia Petrochimica Pitesti va asigura autonomia in ceea ce priveste aprovizionarea cu etilena si propilena cu efecte benefice in realizarea programului de productie pentru viitor.

Propilena si etilena care va fi produsă de Divizia Petrochimică Bradu de la Pitești va fi furnizată prin conductele subterane care fac legatura cu paltforma industrială de la Rm Valcea. Lungimea conductelor este de 86 Km.

1.1.4. Evaluarea activitatii de vanzare

a) Descrierea evoluției vanzarilor și a perspectivelor vanzarilor pe termen mediu si lung;

Produsele cu cea mai mare pondere in cifra de afaceri (peste 5%) sunt polioli, dioctilftalatul (DOF), soda caustica si policlorura de vinil (PVC). Oltchim intentioneaza sa-si concentreze activitatea pe sectoarele PVC si polioli.

Oprirea activitatii instalatiei de piroliza din cadrul Arpechim a afectat negativ activitatea de productie PVC, etilena reprezentand principala materie prima pentru obtinerea acestui produs. Pe de alta parte, oferta restransa de propilena existenta pe piata a limitat productia de propenoxid, materia prima pentru polioli si propilenglicol.

Alte produse folosite in principal captiv, avand in vedere ca Oltchim este un producator integrat, sunt urmatoarele: clorul se foloseste ca materie prima pentru VCM, care, la randul sau, este materie prima pentru PVC; anhidrida ftalica si octanolul sunt materii prime pentru DOF.

Acidul clorhidric si hipocloritul de sodiu sunt produse secundare obtinute in procesul de electroliza, si sunt valorificate preponderent pe piata interna, acestea necesitand conditii speciale de depozitare si transport.

In perioada 2009-2011, principalele produse (PVC, soda caustica, polioli si DOF) au reprezentat in cifra de afaceri, cumulativ 81,5% in 2009, 81,0% in 2010 si 81,1% in 2011. Ponderea acestor produse a inregistrat o evolutie crescatoare in perioada 2003-2011, ca urmare a cresterii cererii pentru aceste produse, determinata de dezvoltarea economiilor tarilor limitrofe. In perioada 2009-2011, ponderea principalelor produse in cifra de afaceri a fost influentata de criza economica mondiala, care a afectat toate pietele de desfacere, si de scaderea productiei si a vanzarilor de PVC ale Oltchim ca urmare a opririi, de catre OMV Petrom, a activitatii de petrochimie de la sucursala Arpechim Pitesti.

Avand in vedere amplasarea geografica a societatii, **principalele pietele de desfacere** sunt: Uniunea Europeana (inclusiv Romania) si Orientul Mijlociu.

In anul 2011, ponderea vanzarilor Oltchim in Uniunea Europeana (inclusiv Romania) a fost de 58%, iar restul de 42% au reprezentat livrari catre celelalte regiuni ale lumii.

In anul 2011, comparativ cu anul 2010, livrarile pe piata Romaniei inregistreaza o usoara crestere (18%, de la 68.877 mii Euro in 2010 la 81.362.mii Euro in 2011), limitata de functionarea la capacitate redusa a instalatiilor Oltchim.

Consolidarea marcii OLTCHIM la nivel mondial a creat un avantaj competitiv intangibil. In implementarea strategiei de piata, societatea porneste de la ideea ca pentru consumatori, marca reprezinta cel mai sigur mijloc de a recunoaste o categorie de produse sau servicii preferate.

Aceste doua aspecte stau la baza atingerii obiectivului de a-si mentine clientii traditionali si de a castiga altii noi.

In prezent societatea ofera o gama larga si variata de produse de calitate si cu domenii multiple de utilizare, produse cu mare cautare atat pe piata interna cat si pe cea externa. Pentru unele produse din profilul de fabricatie, OLTCHIM este furnizor principal sau chiar unic, fiind compania care sustine cu materii prime o serie de sectoare de activitate din tara si anume: industria de prelucrare a maselor plastice, fabricarea fibrelor artificiale si celulozice, industria aluminiului, industria constructiilor, industria energetica, industria farmaceutica si alimentara. Aceste industrii au fost afectate in perioada 2009 – 2011 de criza mondiala, astfel incat si cererea lor de materie prima (produse Oltchim) a scazut.

Evolutia vanzarilor pe parcursul anului 2011 sunt redate in continuare comparativ cu anul 2010:

PVC	2010		2011	
	Cantitate(to)	Valoare(EUR)	Cantitate(to)	Valoare(EUR)
Zona geografica				
Uniunea Europeana (incl. Romania)	36%	37%	38%	40%
Restul Lumii	64%	63%	62%	60%

SODA CAUSTICA		2010		2011	
Zona geografica	<i>Cantitate(to)</i>	<i>Valoare(EUR)</i>	<i>Cantitate(to)</i>	<i>Valoare(EUR)</i>	
Uniunea Europeana (incl. Romania)	55%	56%	59%	56%	
Restul Lumii	45%	44%	41%	44%	

POLIOLI		2010		2011	
Zona geografica	<i>Cantitate(to)</i>	<i>Valoare(EUR)</i>	<i>Cantitate(to)</i>	<i>Valoare(EUR)</i>	
Uniunea Europeana (incl. Romania)	77%	77%	63%	63%	
Restul Lumii	23%	23%	37%	37%	

DOF		2010		2011	
Zona geografica	<i>Cantitate(to)</i>	<i>Valoare(EUR)</i>	<i>Cantitate(to)</i>	<i>Valoare(EUR)</i>	
Uniunea Europeana (incl. Romania)	28%	29%	51%	51%	
Restul Lumii	72%	71%	49%	49%	

b) Descrierea situatiei concurențiale in domeniul de activitate al societății comerciale, a ponderii de piață a produselor sau serviciilor societății comerciale și a principalilor competitori:

Soda caustica:

La nivel mondial, cei mai mari producatori și deci concurenți sunt:

Dow Chemical, Ineos Chlor, Solvay SA, Akzo Nobel, Bayer AG, Arkema, SolVin, Vinnolit, Ercros, BASF, PCC Rokita;

In Europa Centrala și de Est, Oltchim este cel mai mare producător de soda caustică, după care urmează, în ordinea capacităților de producție: Borsodchem, Anwil SA, Spolana.

PVC:

La nivel mondial: Ineos Vinyl, Solvin, Arkema, Vinnolit, Anwil, Vinyls Italia, LVM, Shin-Etsu;

In Europa Centrala și de Est, Oltchim ocupa locul II după Borsodchem și este urmat de : Anwil SA, Spolana, CHZ Novaky, Dwory.

Polieteri polioli:

La nivel mondial: Dow, Lanxess, Repsol, Shell, BASF, iar în **Europa Centrala și de Est-** PCC Rokita;

Principalul competitor al Oltchim pe piața poliuretanelor din Europa este PCC – Rokita, companie care este deținută de către acționarul minoritar al Oltchim – PCC SE, care este în aceeași poziție de producător exclusiv de polioli – polieteri, spre deosebire de marii producători (Dow, Bayer, BASF etc.) care oferă și produsul de reacție în fabricarea poliuretanelor, adică izocianatii și dețin și case de sisteme care le permit integrarea în aval a producției.

DOF:

La nivel mondial: Oxea, Polynt, Arkema, Perstorp, iar în **Europa Centrala și de Est-** ZAK, Deza Corporation.

(c) *Descrierea oricarei dependente semnificative a societății comerciale față de un singur client sau un grup de clienți a cărui pierdere ar avea un impact negativ asupra veniturilor societății:*

Nu există un client sau un grup de clienți care acționează concertat și care se consideră a fi semnificativi pentru acest raport (valoarea vânzărilor către client sau către grup este cel puțin 10% din vânzarile totale ale societății).

1.1.5. Evaluarea aspectelor legate de angajatii/personalul societății

(a) *Precizarea numărului și a nivelului de pregătire a angajaților precum și a gradului de sindicalizare a forței de muncă:*

La 31.12.2011, numărul angajaților societății a fost de 3.383, mai mic cu 191 decât la sfârșitul anului precedent.

Structura de personal în funcție de elementele de vârstă, calificare, vechime este următoarea:

Calificare	Nr. angajați	(%)
studii superioare	675	20
studii postliceale	241	7
studii medii	2418	71
scoala generală	49	1
Varsta	Nr. angajați	(%)
< 18	0	0,0
20 - 30 ani	236	7,0
31 - 40 ani	909	26,9
41 - 50 ani	1.755	51,9
peste 50 ani	483	14,3

Pondere bărbați, femei în total personal

	Nr. angajați	(%)
Femei	1282	38
Barbați	2101	62

Vechime în activitate

	Nr. angajați	(%)
< 3 ani	70	2
>=3, <5	77	2
>=5, <10	251	7
>=10, <15	333	10
>=15, <20	408	12
>=20	2244	66

Pondere TESA și muncitori în total personal

	Nr. angajați	(%)
TESA	932	28
Muncitori	2451	72

Gradul de sindicalizare al forței de muncă- 88%

Structura pe varsta la 31.12.2011 arata ca majoritara (51,9%) este categoria cuprinsa intre 41 si 50 ani. Din punct de vedere al vechimii in munca ponderea cea mai mare o detine personalul cu peste 20 ani vechime (66%).

Ponderea de 71% a personalului cu studii medii (liceu, scoala profesionala) este in concordanta cu profilul de activitate al S.C. Oltchim S.A. - unitate productiva industriala, în care numarul personalului direct productiv - muncitori este preponderent.

Functionarea la capacitate redusa a instalatiilor si în anul 2011, datorita lipsei de materii prime si a capitalului de lucru, a condus la suspendarea contractelor individuale de munca ale unei parti a salariatilor (somaj tehnic). Astfel, începând cu luna august aproximativ 1000 de angajați, lunar, au fost afectati de aceasta masura.

Relatiile sindicatului reprezentativ cu patronatul sunt bune si converg spre scopul comun de realizare a unei activitati eficiente. De asemenea, impreuna sunt initiate si programe care cuprind diverse aspecte ale protectiei sociale, facilitatile oferite de societate salariatilor fiind semnificative.

(b) Descrierea raporturilor dintre manager si angajati precum si a oricaror elemente conflictuale ce caracterizeaza aceste raporturi:

Relatiile dintre management si angajati sunt normale, fara manifestarea actiunilor colective de contestare a programelor si strategiei manageriale.

1.1.6. Evaluarea aspectelor legate de impactul activitatii de baza asupra mediului inconjurator

Descrierea sintetica a impactului activitatilor de baza ale emitentului asupra mediului inconjurator precum si a oricăror litigii existente sau preconizate cu privire la incalcarea legislatiei privind protectia mediului inconjurator:

Politica de mediu a S.C. OLTCHIM S.A. Rm. Valcea este strans legata de politica economica a societatii si se axeaza pe urmatoarele directii principale:

-valorificarea superioara a resurselor primare de materii prime si energie cu efecte asupra: minimizarii cantitatilor de deseuri, de ape reziduale, de poluanti din ape, aer si scaderea costurilor unitare pe tona de produs;

-imbunatatirea continua a aspectelor de mediu, in special a celor semnificative, pe baza programelor de management de mediu, planului de actiuni (parte integranta a Autorizatiei Integrate de mediu) avand stabilite obiective, tinte, termene si responsabilitati;

-respectarea legislatiei de mediu romane si alinierea la Directivele Uniunii Europene.

Implementarea Standardului ISO 14001 pentru realizarea unui cadru adecvat de echilibrare a interesului economic si cel ecologic constituie un obiectiv prioritar pentru managementul promovat in cadrul societatii.

In anul 2010 societatea a solicitat revizuirea Autorizatiei integrate de mediu ca urmare a modificarilor intervenite in activitatea autorizata: punerea in functiune a unor investitii noi - depozitul de deseuri nepericuloase, mariri de capacitate, punere in functiune a echipamentelor de depoluare.

La sfarsitul anului 2011 S.C OLTCHIM S.A este în procedură finala privind revizuirea Autorizatiei Integrate de Mediu de catre Agentia Regionala pentru Protectia Mediului Craiova.

Societatea are in functiune un sistem de monitorizare a tuturor factorilor de mediu(apa, aer, sol, deseuri) prin laboratoarele proprii, cat si de catre institute si firme de specialitate.

In anul 2011 s-au depus eforturi deosebite pentru reducerea impactului negativ asupra mediului. In acest sens au fost realizate urmatoarele obiective:

- finalizarea lucrarilor privind noul depozit de deseuri nepericuloase;
- proiectul tehnic privind modernizarea Statiei de Control Final;
- reducerea evacuarii de produse organici in aer la Sectia Monomer prin incinerarea abgazelor;
- reducerea concentratiei VCM din abgazele evacuate in atmosfera prin redimensionarea instalatiei de absorbtie a clorurii de vinil in DOF pentru purificarea avansata a abgazelor rezultate in sinteza PVC;
- elaborarea studiilor de fezabilitate si proiectul tehnic de inchidere depozit de deseuri nepericuloase;
- eliminarea evacuarii de propilena din abgazele de la sectia Propenoxid prin incinerarea propilenei din abgazele esapate in atmosfera de la faza de clorhidrinare de la Sectia Propenoxid;
- montatarea sistemului de monitorizare on-line a emisiilor aferente incineratorului catalitic de gaze reziduale din instalatia Anhidrida Ftalica;
- in domeniul respectarii legislatiei in domeniul depozitarii deeurilor periculoase a fost prezentata solutia tehnica pentru gestionarea turtei de filtrare polieteri;
- au fost demarate lucrarile privind realizarea drumului perimetral și a rigolelor din proiectul tehnic *"Inchiderea batalului de deseuri periculoase"*.

In conformitate cu Planul National de Alocare al emisiilor de gaze cu efect de sera, societatii i-au fost alocate un total de 191.954 tone CO₂ (certificate) pentru anul 2011, iar societatea a realizat 146 798 tone CO₂.

Investitiile de mediu realizate de societate in anul 2011 s-au ridicat la valoarea de 2.367 mii lei. .

Prin decizia de imputare nr.2/17.03.2011 Administratia Fondului pentru Mediu a stabilit in sarcina Oltchim obligatia de plata in suma de 59.205.056 lei, in temeiul art.9, alin.1 din OUG nr.196/2005, reprezentand sume incasate ca urmare a aplicarii penalitatilor de 100 euro pentru fiecare tona de dioxid de carbon echivalent emisa pentru nerestituirea unui numar de 143.437 de certificate de emisii de gaze cu efect de sera. Aceasta decizie a fost contestata de S.C. Oltchim S.A. si ea este in prezent pe rolul instantelor judecatoresti.

1.1.7.Evaluarea activitatii de cercetare si dezvoltare

Precizarea cheltuielilor in exercitiul financiar precum si a celor ce se anticipeaza in exercitiul financiar urmat pentru activitatea de cercetare:

Programul de cercetare si dezvoltare pentru anul 2011 s-a desfasurat pe doua sectiuni:

- Programul de cercetare si dezvoltare tehnologica, realizat in baza unor contracte incheiate cu Institute de Cercetare si Dezvoltare de profil;
- Programul de cercetare si dezvoltare al Centrului de Cercetare al companiei OLTCHIM.

Pentru anul 2011, societatea a realizat un volum al cheltuielilor de cercetare si dezvoltare in valoare de **1.828 mii lei**, comparativ cu un nivel programat in valoare de **3.016 mii lei**.

- Cheltuieli realizate in anul 2011 pentru contractele de cercetare incheiate cu institute de cercetare de profil au fost de **688 mii lei** ;
- Cheltuieli realizate pentru cercetarile realizate de Centrul de Cercetare al S.C.OLTCHIM SA au fost de: **1. 401 mii lei**;

Pentru anul financiar 2012, volumul de cheltuieli alocat Programului de cercetare si dezvoltare tehnologica este de **1.900 mii lei**, din care :

- Cheltuieli estimate pentru contractele de cercetare incheiate cu Institute de cercetare si dezvoltare : **760 mii lei**
- Cheltuieli estimate pentru cercetarile Centrului de Cercetare al S.C.OLTCHIM SA: **1.140 mii lei**

1.1.8. Evaluarea activitatii societatii privind managementul riscului

Managementul riscului reprezintă un element al sistemului de control intern, cu ajutorul căruia sunt descoperite riscurile semnificative din cadrul societății, scopul final fiind menținerea acestor riscuri la un nivel acceptabil. Managementul riscului este un proces continuu și ciclic bazat pe activități de control și monitorizare permanentă, ceea ce presupune:

- stabilirea obiectivelor societății corespunzător nivelelor ierarhice ale acesteia;
- identificarea riscurilor care pot afecta realizarea obiectivelor, respectarea regulilor și regulamentelor, încrederea în informațiile financiare, protejarea bunurilor, prevenirea și descoperirea fraudelor;
- definirea categoriilor de riscuri (externe, operaționale, privind schimbarea), precum și a riscului inerent, riscului rezidual și apetitului pentru risc;
- evaluarea probabilității ca riscul să se materializeze și a mărimii impactului acestuia;
- monitorizarea și evaluarea riscurilor, precum și a gradului de adecvare controalelor interne.

Gestionarea riscurilor se bazează pe analiza factorilor de risc care permite conducerii societății să cunoască riscurile ce ar fi posibil să afecteze atingerea obiectivelor.

Trebuie menționat că anumite riscuri vor exista întotdeauna și nu vor fi niciodată complet eliminate. Toți angajații trebuie să înțeleagă natura riscului și să accepte responsabilitatea pentru riscurile asociate zonei lor de acțiune/autoritate.

Politica de management al riscului la nivelul societății este de a adopta cele mai bune practici de identificare, evaluare și control eficient al riscurilor, inclusiv a celor privind fraudă pentru a se asigura că acestea sunt eliminate sau reduse la un nivel acceptabil, care nu afectează modul de funcționare a societății sau calitatea produselor furnizate.

Astfel, societatea a asigurat un mediu de control aplicând următoarele standarde: Etică, integritate; Atribuții, funcții, sarcini; Competență, performanță; Delegare; Structură organizatorică, etc. Documentele în care se regăsesc implementate aceste standarde sunt, printre altele, următoarele: Contractul colectiv de muncă, Regulamentul de ordine interioară, Regulamentul de organizare și funcționare, fișele de post dar și Manualul calitate – mediu, aduse la cunoștința salariaților și revizuite periodic.

Managementul riscului a fost implementat în societate prin: stabilirea obiectivelor generale și specifice acesteia și structurilor sale; instituirea unui sistem de monitorizare și raportare a performanțelor; identificarea și evaluarea principalelor riscuri proprii activităților din compartimentele/ structuri; întocmirea registrului riscurilor, etc

Obiectivele societatii privind management al riscului în cadrul societății sunt

- integrarea managementului riscului în strategia societății;
- menținerea amenințărilor / pericolelor la care este supusă societatea în limite acceptabile;

- luarea de decizii adecvate de exploatare a oportunităților;
- prevenirea pierderilor și a pagubelor și reducerea costului riscului;
- să contribuie la îmbunătățirea globală a performanțelor.

Descrierea expunerii societatii comerciale fata de riscuri:

Riscul de piata

Intrucat 74% din cifra de afaceri a societatii este realizata pe pietele externe, activitatea societatii este afectata in mod direct de criza economica mondiala inceputa in 2008.

Riscul valutar si de inflatie

Ratele oficiale de schimb pentru anii incheiati la 31.12.2010 – 4,2848 lei/EUR si 3,2045 lei/USD iar la 31.12.2011 - 4,3197 lei/EUR si 3,3393 Lei/USD.

Activele si datoriile monetare exprimate in lei si in moneda straina sunt analizate mai jos:

	<u>31 decembrie 2010</u>	<u>31 decembrie 2011</u>
Activ		
Active monetare in lei	151.142.442	175.892.352
Active monetare in moneda straina	<u>67.349.645</u>	<u>41.755.790</u>
	218.492.087	217.648.142
Pasiv		
Pasive monetare in lei	953.677.525	1.239.076.996
Pasive monetare in moneda straina	<u>834.338.980</u>	<u>791.890.903</u>
	1.788.016.505	2.030.967.899
Pozitia monetara neta		
Pozitia monetara neta in lei	(802.535.083)	(1.063.184.644)
Pozitia monetara neta in moneda straina	(766.989.335)	(750.135.113)

Riscul ratei dobanzii

Riscul ratei dobanzii reprezinta riscul ca valoarea unui instrument financiar sa fluctueze ca urmare a variatiei ratelor dobanzilor de pe piata.

Majoritatea contractelor de imprumut ale Societatii sunt in monede stabile, ale caror rate ale dobanzilor este putin probabil sa varieze semnificativ.

Riscul de creditare

Riscul de creditare reprezinta riscul ca una din partile participante la un instrument financiar nu isi va indeplini o obligatie, fapt ce va determina ca cealalta parte sa inregistreze o pierdere financiara.

Activele financiare care supun Societatea la concentrari potentiale de riscuri de creditare cuprind in principal creantele din activitatea de baza. Acestea sunt prezentate la valoarea neta de provizionul pentru creante incerte. Riscul de credit aferent creantelor este limitat, ca urmare a numarului mare de clienti din portofoliul de clienti al Societatii si a instrumentelor financiare utilizate (bilete la ordin, cec-uri, etc). Ca urmare, conducerea Societatii considera ca Societatea nu prezinta concentrari semnificative ale riscului de credit.

Riscul aferent mediului economic

Procesul de ajustare a valorilor in functie de risc care a avut loc pe pietele financiare internationale in 2008 si 2011 a afectat performanta acestora, inclusiv piata financiar-bancara din Romania, conducand la o incertitudine crescuta cu privire la evolutia economica in viitor.

Criza curenta de lichiditate si creditare care a inceput la mijlocul anului 2008 a condus printre altele la un nivel scazut si acces dificil la fondurile de pe piata de capital, nivele scazute de lichiditate in sectorul bancar romanesc si rate de imprumut interbancare ridicate. Pierderile semnificative suferite de piata financiara internationala a afectat capacitatea societatii de a obtine imprumuturi noi.

Conducerea nu poate estima credibil efectele asupra situatiilor financiare ale Societatii rezultate din deteriorarea lichiditatii pietei financiare, deprecierea activelor financiare influentate de conditii de piata nelichide si volatilitatea ridicata a monedei nationale si a pietelor financiare. Conducerea societatii crede ca ia toate masurile necesare pentru a sprijini cresterea activitatii societatii in conditiile de piata curente prin:

- pregatirea unor strategii de gestionarea a crizei de lichiditate;
- monitorizarea constanta a lichiditatii;
- previzionari ale lichiditatii curente;
- monitorizarea zilnica a fluxurilor de trezorerie si evaluarea efectelor asupra creditorilor sai a accesului limitat la fonduri si posibilitatea de crestere a operatiunilor in Romania.

Riscul de lichiditate

Riscul lichiditatii, denumit si risc de finantare reprezinta riscul ca o intreprindere sa aiba dificultati in acumularea de fonduri pentru a-si indeplini angajamentele asociate instrumentelor financiare. Riscul lichiditatii poate sa apara ca urmare a incapacitatii de a vinde rapid un activ financiar la o valoare apropiata de cea justa.

Politica Societatii referitoare la lichiditati este de a pastra suficiente active astfel incat sa isi poata achita obligatiile la datele scadentelor.

Riscul fluxului de numerar

Riscul fluxului de numerar reprezinta riscul ca fluxurile de numerar viitoare asociate cu un instrument financiar monetar sa fluctueze ca marime. In cazul unui instrument financiar cu o rata fluctuanta, de exemplu, astfel de fluctuatii vor avea ca rezultat o modificare a ratei efective a dobanzii instrumentului financiar, de obicei fara a surveni modificari ale valorii sale juste.

Prin natura activitatii Societatea nu este supusa unui risc major de modificare a fluxurilor de numerar prognozate, atat din fluctuarea instrumentelor financiare, cat si din modificarea ratei dobanzii.

1.1.9. Elemente de perspectiva privind activitatea societatii

(a)Prezentarea si analiza tuturor tendintelor, elementelor, evenimentelor sau factorilor de incertitudine ce afecteaza sau ar putea afecta lichiditatea societatii, comparativ cu aceeaasi perioada a anului anterior:

Problema cu care s-a confruntat in anul 2011 Oltchim SA si cu care se confrunta in continuare este lipsa capitalului de lucru necesar pentru repornirea activitatii Diviziei petrochimice.Repornirea acestei activitati ar conduce la functionarea la capacitate a societatii in conditii de rentabilitate.

In data de 16 martie 2012 Ministerul Economiei, Comertului si Mediului de Afaceri prin Oficiul Participatiilor Statului si Privatizarii in Industrie a publicat anuntul privind vanzarea pachetului de 188.100.976 actiuni reprezentand 54,8062% din capitalul social al Oltchim SA.

De asemenea, in luna martie 2012 Comisia Europeana a decis ca masura conversiei in actiuni a creantei detinute de Autoritatea pentru Valorificarea Activelor Statului nu constituie ajutor de stat in sensul art. 107 al.1 din Tratatul privind functionarea Uniunii Europene .

Aceasta masura a conversiei in actiuni a creantei precum si privatizarea societatii vor imbunatati semnificativ situatia economico-financiara ceea ce va conduce la obtinerea de finantari pentru repornirea activitatii Diviziei petrochimice si functionarea la capacitate a Oltchim SA, in conditii de profitabilitate.

(b) Prezentarea si analiza efectelor cheltuielilor de capital, curente sau anticipate asupra situatiei financiare a societatii comparativ cu aceeaasi perioada a anului trecut:

In cursul anului 2011, societatea a pus in functiune obiecte de investitii in suma totala de 111.339 mii lei, situatia pe principalele obiective prezentandu-se astfel:

Instalatie polioli speciali	106.566 mii lei
Deschidere batal deseuri nepericuloase	2.645 mii lei
Instalatie clorura de vinil	1.365 mii lei

In cursul anului 2012 sunt programate a fi puse in functiune noi obiective de investitii in suma de 75.478 mii lei, principalele obiective fiind urmatoarele:

Reabilitare parc rezervoare materii prime	21.951 mii lei
Sistem de separare a propilenei de propan	19.995 mii lei
Retehnologizare DGL	18.206 mii lei
Marire capacitate hidrogenare oxo	7.310 mii lei

In prima parte a anului 2011 Oltchim SA a finalizat revizia generala a instalatiilor din cadrul Diviziei petrochimice Bradu dar lipsa finantarilor pentru capital de lucru a condus la imposibilitatea repornirii acestei activitati.

In ciuda dificultatilor determinate de functionarea redusa societatea a finalizat si pus in functiune o noua instalatie de polioli speciali cu o capacitate de 75 mii to/an.

(c) Prezentarea si analiza evenimentelor, tranzactiilor, schimbarilor economice care afecteaza semnificativ veniturile din activitatea de baza: vezi **capitolul V, „Situatia financiar-contabila”**.

II. ACTIVELE CORPORALE ALE SOCIETATII

(2.1) Precizarea amplasarii si a caracteristicilor principalelor capacitati de productie in proprietatea societatii:

Odata cu preluarea activelor de petrochimie de la Arpechim instalatiile tehnologice ale societatii au doua amplasamente, respectiv: platforma industrială a Combinatului Chimic din Rm. Valcea si platforma industrială Bradu-Pitesti.



Premizele alegerii amplasamentului combinatului chimic a fost existenta in zona a multiple resurse naturale: sare, calcar, cărbune, sursa de apa- raul Olt.

Sarea este materia prima de baza a tehnologiilor de produse clorosodice. Sarea se extrage prin sonde sub forma de solutie din zacamantul de sare de la Ocnele Mari si se transporta prin conductă.

Calcarul se aprovizioneaza din bazinul Costesti-Bistrita si este prelucrat la Instalatia de var care asigura bioxidul de carbon pentru obtinerea produselor Oxo si varul pentru obtinerea propenoxidului .

Sursa de apa, raul Olt, ce alimenteaza cu apa bruta statiile de tratare ale Oltchim pentru obtinerea apei tehnologice (recirculata, demineralizata, decarbonatata, fin decantata) conform cerintelor impuse de normele de fabricatie si de mediu. Consumul mediu de apa din raul Olt este de 3200 m³/h.

Surse de apa potabila:

- BISTRITA care prin puturi de adancime asigura un debit de 350 m³/h. Din aceasta retea se alimenteaza cu apa potabila si societatile din apropierea magistralei de transport;
- ACVARIM–sursa Bradisor reprezinta materia prima pentru obtinerea apei demineralizate.

Pentru desfasurarea activitatii de productie Oltchim colaboreaza si cu alte societati comerciale de pe platforma industriala de la Rm. Valcea, astfel:

- Centrala Electrică de Termoficare Govora (CET) Govora care asigura energia termica necesară proceselor tehnologice;
- Uzinele Sodice Govora – de la care se asigură necesarul de carbonat de sodiu;
- Exploatarea Miniera Rm-Valcea de la care se aprovizioneaza sarea în solutie, carbonatul de calciu pentru instalația de obținere a varului si tuf (vulcanic) necesar in tehnologia de obtinere a polieterilor.

Instalatiile de fabricatie sunt grupate in sectii si uzine in functie de grupa de produse fabricate astfel:

Platforma industriala de la Rm. Vâlcea:

UZINA CLOROSODICA

- Sectia de Electroliza cu catod de mercur
- Sectia de Electroliza cu membrane
- Sectia Soda Solida

UZINA PVC

- Sectia Monomer II
- Sectia PVC

UZINA OXO PLASTIFIANTI

- Sectia OXO
- Sectia Anhidrida Ftalica, Dioctilftalat

UZINA PROPENOXID – POLIETERI

- Sectia Propenoxid
- Sectia Polieteri
- Sectia Sinteze Organice

DIVIZIA MATERIALE DE CONSTRUCTII

- Sectia Ramplast

Platforma industriala a Diviziei petrochimice Bradu

In anul 2010 activitatea de petrochimie de la Arpechim Pitesti a fost achizitionata de la OMV PETROM SA

Dupa achizitionare, instalatiile din cadrul Diviziei de petrochimie de la Pitesti respectiv, Piroлиза I, Piroлиза II, Polietilena Inalta Presiune, Polietilena de joasa presiune, Etilenoxid si Etilenglicol au intrat intr-un proces de revizie generala in vederea punerii in functiune. Pe parcursul anului 2011 acestea nu au functionat datorita lipsei capitalului de lucru.

La 31 decembrie 2011 societatea detine pe cele doua amplasamente imobilizari corporale, la valoarea neta, pe categorii de active imobilizate, dupa cum urmeaza:

Denumire	Valoare neta mii lei
Terenuri	119.232
Constructii	445.091
Echipamente tehnologice	855.935
Alte imobilizari	1.520
Imobilizari corporale in curs	426.698
Imobilizari necorporale	2.502
Total	1.850.978

(2.2) Descrierea si analizarea gradului de uzura al proprietatilor societatii:

Un procent de 67% din instalatiile care functioneaza in cadrul societatii sunt noi si au fost puse in functiune in perioada 2002-2011.

Pentru restul instalatiilor se efectueaza periodic revizii si reparatii capitale astfel incat ele sa aibe asigurate toate conditiile de functionare in siguranta, dat fiind specificul de pericol deosebit in instalatiile chimice.

Din punct de vedere al starii fizice si al mentinerii in functiune a acestor instalatii, gradul de uzura stabilit conform cartilor tehnice ale echipamentelor si utilajelor este apreciat la un nivel de aproximativ 30%.

Amortizarea se calculează la cost, prin metoda liniară, de-a lungul duratei utile de viață estimata in ani a activelor, după cum urmează:

cladiri si constructii speciale	10 - 50
instalatii tehnice si masini	3 - 30
mobilier, aparatura, birotica, altele	3 - 20

Pentru achizițiile efectuate in anul 2011, duratele de viata sunt cele stabilite de normele legale in vigoare.

Terenurile nu se amortizează deoarece se presupune că au o durată de viață nelimitată.

Mijloacele fixe achizitionate in leasing financiar sunt amortizate pe minimul dintre durata lor de viata si durata leasingului.

(2.3) Precizarea potentialelor probleme legate de dreptul de proprietate asupra activelor corporale ale societatii:

Nr.crt	Bunuri imobile revendicate	Reclamant	Observatii
1	Teren în suprafață de 784 mp	Folica Constantin	Cf.Legii 10/2001
2	Teren în suprafață de 63.137,45 mp si 11 construcții aferente	Oltchim	Cf.art.111 din codul de procedura civila: -Acțiune în constatare a dreptului de proprietate

Nr.crt	Bunuri imobile revendicate	Reclamant	Observatii
		Comuna Galicea	-Cerere conventionala - anularea actelor de proprietate
3	Teren in suprafata de 470 mp	Postasu Ion	Cf.art.111 din codul de procedura civila: -constatarea nulitatii partiale a certificatului de atestare a dreptului de proprietate asupra terenurilor seria MO7 nr.0489 din 30 nov.1995
4	Teren în suprafață de 455 mp	Bojan Constantin	Cf.art.111 din codul de procedura civila: -constatarea nulității partiale a certificatului de atestare a dreptului de proprietate asupra terenurilor seria MO7 nr.0489 din 30 nov.1995
5	Teren în suprafață de 453 mp	Moraru N.Ion si Moraru Mihaela Madalina	Cf.art.111 din codul de procedura civila: -constatarea nulitatii partiale a certificatului de atestare a dreptului de proprietate asupra terenurilor seria MO7 nr.0489 din 30 nov.1995
6	Teren în suprafață de 394 mp	Vilcan Nicolae	Cf.art.111 din codul de procedura civila: -constatarea nulitatii partiale a certificatului de atestare a dreptului de proprietate asupra terenurilor seria MO7 nr.0489 din 30 nov.1995.

•Societatea are constituite ipoteci si gajuri asupra activelor corporale, la data de 31.12.2011, ce constau in terenuri, constructii, echipamente tehnologice si mijloace de transport cu o valoare contabila neta de 1.054.404 mii lei pentru facilitatile de descoperire de cont, imprumuturile pe termen scurt si lung.

III. PIATA VALORILOR MOBILIARE EMISE DE S.C.OLTCHIM S.A.

(3.1) Precizarea pietelor din Romania si din alte tari pe care se negociaza valorile mobiliare emise de societate:

Tranzactionarea actiunilor emise de S.C. Oltchim S.A. se face in cadrul Bursei de Valori Bucuresti pe baza Deciziei de inregistrare la cota nr. 21/26.11.1996, incepand cu data de 18.02.1997.

Actiunile societatii sunt cotate la categoria I si volumul tranzactionarii acestora intra in calculul indicelui BET-C si BET-XT.

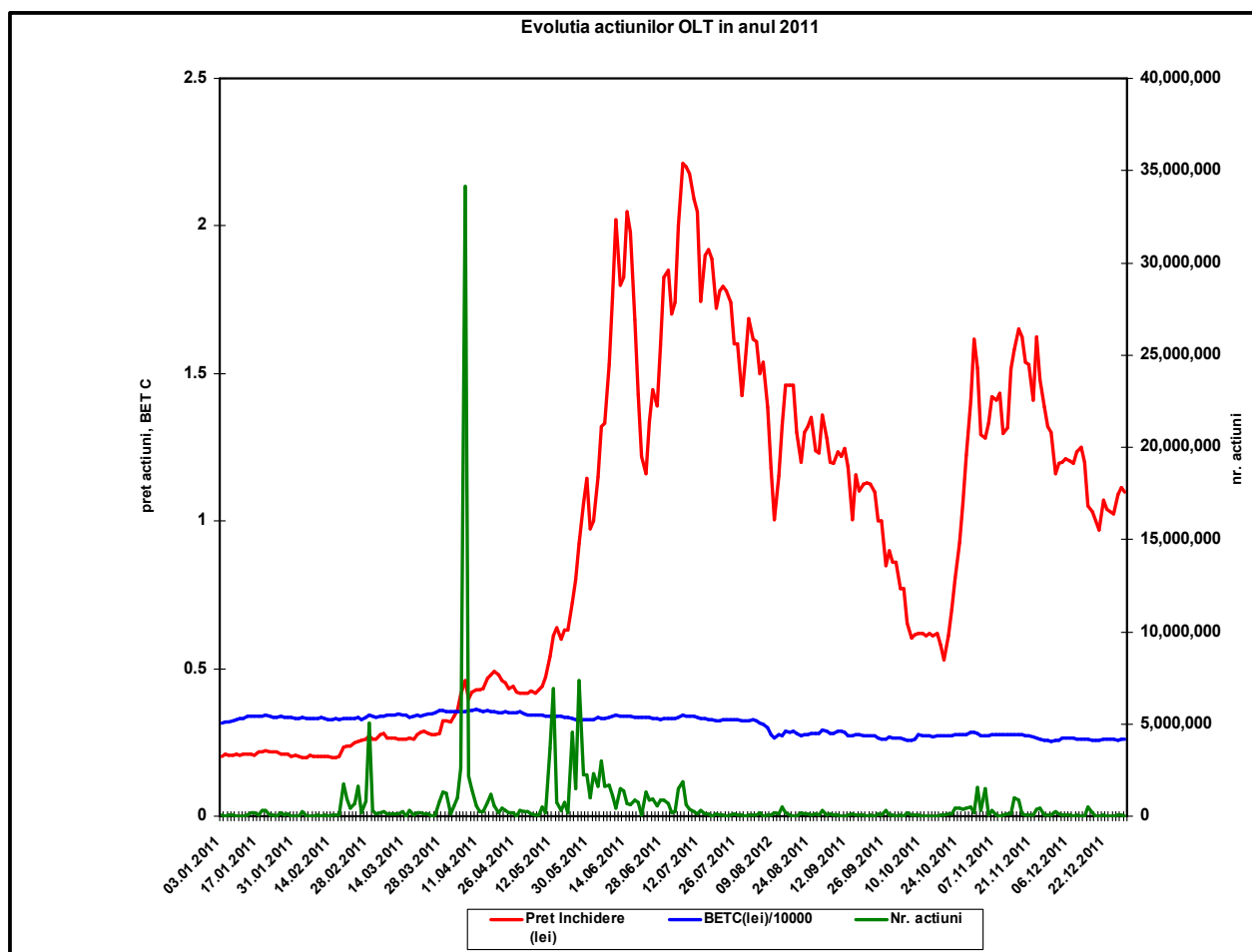
In anul 2011 pretul actiunilor OLT a inregistrat o crestere spectaculoasa inregistrand maximele din toata perioada de tranzactionare. Fata de inceputul anului 2011 pretul de inchidere la finele anului a crescut de 5,4 ori, respectiv de la 0,2030 la 1,0970 lei. Conform analistilor din domeniu plasamentul in actiunile societatii a inregistrat cel mai bun randament, raportat la euro, in perioada 03.01-30.12.2011. Pretul de inchidere al actiunilor a variat intre un maxim inregistrat in data de 05.07.2011, de 2,2110 lei si un minim de 0,1995 lei in data de 03.02.2011.

O crestere semnificativa in anul 2011 au inregistrat atat volumul cat si valoarea tranzactiilor cu actiunile OLT. Pe fondul acestor tranzactii actionarul PCC SE si-a crescut detinerea in capitalul social de la inceputul anului 2011 de la 12,1581% la 18,3182% iar in actionariatul societatii a intrat Nachbar Services Limited detinuta de fondul Carlson Ventures International care la sfarsitul anului 2011 a inregistrat 14,0250% din capitalul social al Oltchim. PCC SE și Carlson Ventures International au semnat, la data de 17.06.2011, un Memorandum prin care au consimtit sa actioneze concertat si sa colaboreze indeaproape cu privire la Oltchim. In urma acestui acord, partile au convenit sa-si exercite impreună drepturile de vot ce revin din actiunile pe care fiecare dintre cele doua societati le detine la Oltchim, in cadrul Adunarilor Generale ale Actionarilor, cu privire la orice chestiune. De asemenea, PCC SE si Carlson au convenit sa participe impreuna la procesul de privatizare a Oltchim.

Tranzactiile cu actiunile societatii comparativ cu anul 2010 se prezinta astfel:

	2011	2010
Numar actiuni	146.269.131	81.888.965
Valoarea tranzactiilor - lei	120.778.431	19.484.342
Numarul tranzactiilor	31.243	15.568
Capitalizare bursiera (lei)-30.12.2011	376.502.887	69.633.843
Capitalizare bursiera (euro)-30.12.2011	87.159.499	16.239.993

Evolutia grafica a pretului de inchidere, a numarului de actiuni tranzactionate in anul 2011 si comparativ cu evolutia societatilor incscrise in indicele bursier BET C este urmatoarea:



In februarie 2011 a fost aprobata majorarea capitalului social al S.C. Oltchim S.A. Rm. Valcea de la valoarea de 34.302.385,80 lei la valoarea 34.321.138,30 lei, cu suma de 18.752,50 lei prin emisiunea unui numar de 187.525 actiuni nominative, ordinare, fiecare actiune avand o valoare nominală de 0,1 lei care au fost distribuite astfel: un numar de 156.356 actiuni emise in favoarea Statului Roman, reprezentat prin Ministerul Economiei, Comertului și Mediului de Afaceri, in conformitate cu legislatia in vigoare, prin incorporarea valorii unui teren in suprafata de 275,76 mp si (ii) restul de 31.169 actiuni au revenit actionarilor minoritari inregistrati in Registrul actionarilor la data de 14.01.2011 care au subscris proportional cu actiunile detinute.

La sfarsitul anului 2011, numarul actionarilor inscrisi in Registrul Actionarilor a fost de 39.337, iar structura actionariatului este urmatoarea:

Actionari	Numar actiuni*	%
Ministerul Economiei Comertului si Mediului de Afaceri	188.100.976	54,8062
PCC SE	62.870.262	18,3182
Nachbar Services Limited	48.135.504	14,0250
Persoane fizice	37.879.609	11,0368
Persoane juridice	6.225.032	1,8138
TOTAL	343.211.383	100

*Valoarea nominala a unei actuni este de 0,1 lei.

(3.2) Descrierea politicii societatii cu privire la dividende Precizarea dividendelor cuvenite/platite/acumulate in ultimii trei ani si daca este cazul, a motivelor pentru eventuala micșorare a dividendelor pe parcursul ultimilor trei ani:

Societatea nu a acordat dividende actionarilor sai intrucat in perioada 2009-2011 a inregistrat pierdere.

(3.3) Descrierea oricaror activitati ale societatii de achizitionare a propriilor actiuni:

Pana in prezent societatea nu are aprobat un plan de rascumparare a propriilor actiuni. Societatea detine un numar de 6.180 actiuni proprii, cu valoarea nominala de 0,1 lei fiecare, reprezentand 0,0018% din capitalul social, rezultate in urma regularizarii capitalului social ca urmare a subscrierilor pentru Oltchim in cadrul procesului de privatizare in masa.

(3.4) In cazul in care societatea are filiale, precizarea numarului si a valorii nominale a actiunilor emise de societatea mama detinute de filiale:

Nu este cazul.

(3.5) In cazul in care societatea a emis obligatiuni si/sau alte titluri de creanta, prezentarea modului in care societatea isi achita obligatiile fata de detinatorii de astfel de valori mobiliare:

Nu este cazul.

IV. CONDUCEREA SOCIETATII COMERCIALE

(4.1.) Prezentarea listei administratorilor societatii comerciale :

Conform Actului Constitutiv societatea este administrata, in sistem unitar, de un Consiliu de Administratie format din 5 membrii iar Presedintele Consiliului de Administratie nu poate indeplini in acelasi timp functia de Director General conform dispozitiilor actului constitutiv reactualizat al societatii.

Lista administratorilor societatii in anul 2011:

Administrator	Observatii
Dragoescu Mihaella Deniza	A renuntat la mandat conform deciziei Consiliului de Administratie (CA) nr. 62/28.04.2011.
Ionescu Ion	A fost numit administrator provizoriu conform deciziei CA nr. 62/28.04.2011 si confirmat in functia de administrator in Adunarea Generala Ordinara a Actionarilor (AGO) din 30.08.2011. Conform deciziei nr. 211/29.09.2011 Consiliul de Administratie a luat act de demisia d-lui Ionescu Ion.
Tirlea Alina-Eugenia	A renuntat la mandat conform deciziei CA nr.192/17.08.2011.
Olariu Marius-Constantin	A fost numit administrator provizoriu conform Deciziei CA nr. 192/17.08.2011 si si-a prezentat demisia in data de 31.08.2011.

Administrator	Observatii
Dascalu Constantin*	A fost numit administrator provizoriu conform Deciziei CA nr. 204/31.08.2011 si a fost confirmat in functia de administrator in AGOA din 07.12.2011. Conform deciziei CA nr. 206/07.09.2011 a fost numit in calitatea de Presedinte al Consiliului de Administratie.
Paul Dan - Viorel	A fost numit administrator provizoriu conform deciziei CA nr. 211/29.09.2011 urmare a demisiei dlui Ionescu Ion si incepand cu data de 28.10.2011 a renuntat la mandat.
Ionel Florin*	A fost numit administrator provizoriu conform deciziei CA nr. 244/10.11.2011 si a fost confirmat in functia de administrator in AGOA din 07.12.2011.
Roibu Constantin*	A fost eliberat din functia de Presedinte al Consiliului de Administratie ca urmare a modificarii Actului Constitutiv al societatii, conform deciziei CA nr. 205/07.09.2011.
Borbely Karoly*	
Craciunescu Grigore*	

* administratori in functie la data de 31.12.2011

a) CV (nume, prenume, varsta, calificare, experienta profesionala, functia si vechime in functie) al fiecarui administrator in functie este prezentat pe website-ul societatii [www.oltchim.ro/sectiunea Relatia cu investitorii/Guvernanta corporativa](http://www.oltchim.ro/sectiunea_Relatia_cu_investitorii/Guvernanta_corporativa).

b) orice acord, intelegere sau legatura de familie intre administratorul respectiv si o alta persoana datorita careia persoana respectiva a fost numita administrator

Nu avem cunostinta de cazuri de intelegeri, acorduri sau legaturi de familie intre administratori si alte persoane datorita carora administratorii au fost numiti in aceasta functie.

c) participarea administratorilor la capitalul societatii comerciale, la data de 31.12.2011:

Nume, prenume	Numar actiuni detinute	% de participare la capitalul social
Roibu Constantin	412.140	0,120
Paul Dan - Viorel	26.500	0,008

d) lista persoanelor afiliate societatii comerciale:

Niciunul din membrii Consiliului de Administratie nu este persoana afiliata societatii in sensul prevederilor Regulamentului CNVM nr.1/2006.

(4.2.) *Prezentarea listei membrilor conducerii executive a societatii comerciale*

Conform Actului Constitutiv directorii executivi sunt numiti de Directorul general si se afla în subordinea acestuia, sunt functionari ai societatii, executa operatiunile cu care sunt insarcinati si sunt raspunzatori fata de societate pentru indeplinirea indatoririlor lor în aceleasi conditii ca si administratorii.

Lista membrilor conducerii executive a societatii in anul 2011:

Nume, prenume	Functia detinuta
Roibu Constantin	Director General
Mandica Vasile	Director Economic
Bucsa Alexandru*	Director General Adjunct Financiar
Olaru Nicolae Radu	Director General Adjunct Productie Investitii
Negut Victoria	Director Managementul Calitatii, Mediului si Securitatea Muncii
Preoteasa Veronica	Director Comercial

*Incepand cu data de 02.11.2011 domnul Bucsa Alexandru nu mai face parte din conducerea executiva, intrerupandu-si contractul de munca incheiat cu Oltchim, cu acordul partilor.

CV-ul pe scurt al fiecaruia dintre membrii conducerii executive este prezentat pe website-ul societatii [www.oltchim.ro/sectiunea Relatia cu investitorii /Guvernanta corporativa](http://www.oltchim.ro/sectiunea_Relatia_cu_investitorii/Guvernanta_corporativa).

a) termenul pentru care persoana face parte din conducerea executiva:

Cu exceptia directorului general si a directorului economic ale caror contracte de mandat expira in anul 2015, toti ceilalti directori din conducerea executiva sunt angajati ai societatii pe durata nelimitata.

b) orice acord, intelegere sau legatura de familie intre persoana respectiva si o alta persoana datorita careia persoana respectiva a fost numita ca membru al conducerii executive:

Nu avem cunostinta de cazuri de intelegeri, acorduri sau legaturi de familie intre persoanele din conducerea executiva si alte persoane datorita carora au fost numiti in functiile de conducere executiva.

c)Prezentam in cele ce urmeaza conducerea executiva si participarea la capitalul societății, la data de 31.12.2011:

Nume, prenume	Numar actiuni detinute	% de participare la capitalul social
Roibu Constantin	412.140	0,12
Mandica Vasile	1.796	0,0
Bucsa Alexandru	-	-
Olaru Nicolae Radu	19	0,0
Negut Victoria	181	0,0
Preoteasa Veronica	987	0,0

(4.3.) Pentru toate persoanele prezentate la 4.1. și 4.2. precizarea eventualelor litigii sau proceduri administrative in care au fost implicate, in ultimii 5 ani, referitoare la activitatea acestora in cadrul emitentului, precum si acelea care privesc capacitatea respectivei persoane de a-si indeplini atributiile in cadrul emitentului.

Nu este cazul.

V. SITUATIA FINANCIAR-CONTABILA

Intocmirea situatiilor financiare s-a facut in conformitate cu:Reglementarile contabile armonizate cu Directiva a IV-a Comunitatilor Economice Europene aprobate prin Ordinul Ministrului Finantelor Publice nr. 3055/2009, Legea Contabilitatii nr. 82/1991, republicata.

mii lei

Indicatori	2009	2010	2011
- Active imobilizate	1.098.810,4	1.774.271,4	1.876.114,3
- Active circulante din care:	361.367,8	381.028,7	318.964,3
- Stocuri	113.705,5	162.534,2	101.313,7
- Creante	187.445,2	213.252,3	214.321,6
- Casa si conturi la banci	60.214,7	5.239,8	3.326,5
- Datorii	1.879.042,2	2.296.501,6	2.539.452,9
- Capitaluri proprii	-460.095,7	-548.546,3	-826.884,4
- Provizioane pentru riscuri si cheltuieli	29.851,4	29.851,4	29.851,4
Cifra de afaceri neta	1.077.518,8	1.309.544,1	1.533.016,2
Venituri totale din care:	1.096.185,9	1.427.879,6	1.641.630,1
-Venituri din exploatare	1.068.267,5	1.354.207,9	1.561.631,4
-Venituri financiare	27.918,4	73.671,7	79.998,7
Cheltuieli totale din care:	1.306.044,5	1.651.163,2	1.919.972,8
<i>Cheltuieli de exploatare din care:</i>	<i>1.168.083,7</i>	<i>1.489.478,8</i>	<i>1.720.527,4</i>
- Cheltuieli cu materii prime si materiale consumabile	480.103,1	736.147,3	850.290,5
- % in venituri totale	43,80	51,55	51,79
- Cheltuieli cu energia electrica si apa	258.005,9	253.588,9	361.342,9
-% in venituri totale	23,54	17,75	22,01
<i>Cheltuieli financiare</i>	<i>137.960,7</i>	<i>161.684,4</i>	<i>199.445,4</i>
Rezultatul brut al exercitiului :	-209.858,5	-223.283,6	-278.342,7
- din exploatare	-99.816,2	-135.270,9	-158.896,0
- financiar	-110.042,3	-88.012,7	-119.446,7
Rezultatul net	-209.887,2	-223.315,9	-278.342,7

ACTIVE IMOBILIZATE

Analizand activele imobilizate la valoarea ramasa neta, se constata o crestere a acestora fata de anul precedent cu 101.843 mii lei, de la 1.774.271 mii lei la 1.876.114 mii lei, determinata de :

	mii lei
- achizitii si cheltuieli cu imobilizari corporale si necorporale	+238.406
- deprecierea activelor prin calculul amortizarii si alte deprecieri	-127.828
- casari de active	-8.735

ACTIVE CIRCULANTE

Comparand valoarea activelor circulante la finele anului 2011 cu valoarea acestora la finele anului 2010 se constata o scadere a acestora cu **62.065 mii lei**, din care:

	mii lei
-descreștere stocuri, din care:	-61.220
-stocuri materii prime, materiale	-23.479
-semifabricate, produse in curs de executie	-10.204
-avansuri pentru cumparari stocuri	-20.203
-stocuri produse finite, marfuri	-7.334
-diminuare clienti de incasat	-29.819
-diminuare disponibil in cont	-1.914
-crestere TVA de recuperat	30.888

DATORII TOTALE

Datoriile totale inregistrate la 31 decembrie 2011 sunt in valoare de **2.539.453 mii lei**, echivalent a **587.877 mii EUR**.

	mii lei
TOTAL, din care:	2.539.453
Credite pentru activitatea de productie	522.432
Credite pentru investitii	51.317
Dobanzi credite	7.220
Datorie fata de AVAS	508.485
Furnizori	1.186.191
Clienti incasati in avans	181.791
Alte datorii curente	82.017

CAPITALURI PROPRII

In baza situatiilor financiare intocmite la 31 decembrie 2011, valoarea capitalurilor proprii este de **-826.884 mii lei**, compusa din:

	mii lei
-capital social	34.321
-rezerve din reevaluare imobilizari corporale	639.073
-rezerve legale	6.843
-alte rezerve	64.124
-pierdere din anii precedenti	-1.292.902
-pierdere an 2011	-278.343

Provizioanele pentru riscuri si cheltuieli in suma de 29.851 mii lei reprezinta dobanda solicitata de AVAS pentru creanta asupra societatii in suma 508.485 mii lei.

CIFRA DE AFACERI

Cifra de afaceri realizată in anul 2011 este de **1.533.016 mii lei**, echivalent **361.740 mii euro**, iar în raport de valoarea programată de **2.433.700 mii lei**, rezultă o nerealizare de **900.684 mii lei**.

Valoarea exportului realizat este de **269.394 mii euro**, respectiv 74,5% din cifra de afaceri.

Pe subunități, nivelul realizării cifrei de afaceri (mii lei) se prezintă astfel :

Combinatul Chimic	1.481.659
Divizia Materiale de Constructii	51.357

Din punct de vedere al conținutului economic, vanzarile (mii lei) au urmatoarea structura:

-vanzari produse finite	1.409.822
-vanzari marfuri	64.468
-vanzari diverse (ambalaje, chirii cisterne, prestari servicii)	58.726

VENITURI TOTALE

Veniturile realizate sunt în suma de **1.641.630 mii lei**, echivalent **387.369 mii euro**, față de valoarea programata de **2.434.700 mii lei**, rezultand o nerealizare de **793.070 mii lei**.

Pe subunitați, veniturile totale au următoarea componenta:

Explicatii	mii lei		
	Venituri totale din care:	Venituri din exploatare	Venituri financiare
Combinatul Chimic	1.541.107	1.461.457	79.650
Divizia Materiale de Constructii	49.015	48.666	349
Divizia Petrochimica Pitesti	51.508	51.508	-
TOTAL OLTCHIM	1.641.630	1.561.631	79.999

a) Veniturile din exploatare cuprind, pe langa volumul total al vanzarilor (cifra de afaceri) de **1.533.016 mii lei**, urmatoarele:

	mii lei
-venituri din productia stocata (vanzari din stoc)	-15.916
-alte venituri din exploatare	44.531

b) Veniturile financiare, in suma de **79.999 mii lei**, se compun din :

	mii lei
-venituri din diferente de curs valutar, din care:	74.863
-reactualizare creante si datorii in valuta	68.467
-venituri din dobanzi bancare	787
-alte venituri financiare	4.349

CHELTUIELI TOTALE

Cheltuielile totale efectuate sunt in suma de **1.919.973 mii lei**, echivalent **453.048 mii euro**, care pe subunitați au urmatoarea componenta:

Explicatii	mii lei		
	Cheltuieli totale, din care:	Cheltuieli din exploatare	Cheltuieli financiare
Combinatul Chimic	1.795.444	1.596.638	198.806
Divizia Materiale de Constructii	48.985	48.345	640
Divizia Petrochimica Pitesti	75.544	75.544	-
TOTAL OLTCHIM	1.919.973	1.720.527	199.446

a) Cheltuielile din exploatare-total: **1.720.527 mii lei**
 -cheltuieli cu materii prime și materiale **862.812**

-cheltuieli privind mărfurile	46.116
-cheltuieli cu lucrări și servicii executate	132.933
-cheltuieli cu energia și apa	361.343
-cheltuieli cu personalul	148.350
-cheltuieli cu amortizările	127.814
-alte cheltuieli din exploatare, din care:	41.159
-cheltuieli cu impozite si taxe	5.365
-majorări, penalități	20.152
-pierderi produse	2.335
-ajutoare umanitare salariați	1.232

b) <u>Cheltuielile financiare-total:</u>	199.446 mii lei
-cheltuieli din diferențe de curs valutar, din care:	89.170
-reactualizare creante si datorii in valuta	79.259
-cheltuieli cu dobânzi bancare	104.930
-alte cheltuieli financiare	5.346

REZULTATUL EXERCITIULUI

mii lei

Denumire indicator	Total	Exploatare	Financiar
Venituri	1.641.630	1.561.631	79.999
Cheltuieli	1.919.973	1.720.527	199.446
Rezultat brut realizat	-278.343	-158.896	-119.447
Impozit pe profit	-	-	-
Rezultat net realizat	-278.343	-158.896	-119.447
Rezultat programat	2.100	132.900	-130.800
Diferenta	-280.443	-291.796	11.353

Pe subunitati se prezinta astfel :

	mii lei
-Pierdere Combinatul Chimic	-254.337
-Profit Divizia Materiale de Constructii	30
-Pierdere Divizia Petrochimica Pitesti	-24.036

Comparativ pe ultimii trei ani situatia fluxurilor de trezorerie ale societatii este urmatoarea:
-lei-

Denumire	31.12.2009	31.12.2010	31.12.2011
1.Profit/(Pierdere) brut/(a)	-209.887.210	-223.315.891	-278.342.623
2.Amortizare si provizioane inclusiv reduceri de valoare ale imobilizarilor corporale	90.309.979	113.179.562	102.146.387
3.Profit/ (Pierdere) aferent vanzarii de mijloace fixe	-373.610	2.649.444	7.272.636
4.Venituri din dobanzi	-458.196	-418.315	-787.347
5.Cheltuieli cu dobanzile	73.888.587	72.571.515	104.930.393
6.Diferente de curs la imprumuturi(venit)/cheltuiala	5.746.469	8.155.937	4.107.167
7.Venituri din subventii	-1.972.223	-1.624.580	-1.140.305

Denumire	31.12.2009	31.12.2010	31.12.2011
8.Venituri din dividende	-1.101.032	-161.543	-246.140
9.Deprecieri imobilizari corporale	-586.720	-5.154.329	1.236.998
A.1.Profit inaintea modificarilor capitalului circulant(1+..+9)	-44.433.956	-34.118.200	-60.822.834
1.Crestere (Diminuare) stocuri	31.773.405	6.165.051	60.818.339
2.(Diminuare)/crestere clienti si alte creante	-122.015.105	-197.385.392	-223.808.895
3.Diminuare/(crestere) furnizori si alte datorii	360.676.061	538.730.601	500.180.755
A.2.Modificari ale capitalului circulant(1+2+3)	270.434.361	347.510.260	337.190.199
A.3.Dobanzi platite	-75.803.962	-70.199.767	-107.795.487
A.Flux de numerar din activitatea de exploatare(A.1+A.2+A.3)	150.196.443	243.192.293	168.571.878
1.Achizitii de imobilizari corporale si necorporale	-96.323.960	-284.698.197	-153.509.628
2.Achizitii de imobilizari financiare	91.123	0	90.000
3.Incasari din vanzarea imobilizarilor	5.604.883	2.825.910	3.294.612
4.Dobanzi incasate	458.196	418.315	787.347
5.Dividende primite	1.101.032	161.543	246.140
6.Achizitia activelor aferente activitatii de petrochimie	-	-53.008.866	
B.Flux de numerar din activitatea de investitii(1+..+5)	-89.068.726	-334.301.295	-149.091.529
1.Variatia creditelor pe termen scurt	-13.919.812	29.215.169	-33.584.750
2.Variatia creditelor pe termen lung	-16.528.682	-17.645.462	10.331.255
3.Plati de leasing	-2.472.686	-3.339.542	-2.901.672
4.Subventii primite	0	0	0
5.Aport capital social in numerar	382.842	0	3.117
C.Flux de numerar din activitatea de finantare(1+..+4)	-32.538.338	8.230.165	-26.152.050
1.Numerar la inceput de an	-458.144.801	-429.555.422	-512.434.259
2.Flux de numerar –total(A+B+C)	28.589.379	-82.878.837	-6.671.701
Numerar la finele perioadei(1+2)	-429.555.422	-512.434.259	-519.105.960

In anul 2011 Oltchim a inregistrat un flux de numerar total negativ in valoare de 6.671.701 lei. Din activitatea de exploatare, fluxul de numerar a fost pozitiv, in suma de 168.571.878 lei dar cheltuielile efectuate cu investitiile, in principal pentru finalizarea reviziei la activitatea de petrochimie de la Pitesti, cu influenta negativa de 149.091.529 lei precum si fluxul de numerar negativ din activitatea de finantare de 26.152.050 lei determinat in principal de rambursarile la creditele de investitii, conform contractelor de finantare si platilor la contractele de leasing au condus la inregistrarea pe total an de flux de numerar negativ.

Datorita faptului ca societatea inregistreaza capitaluri proprii negative nu a putut contracta finantari in anul 2011 pentru acoperirea deficitului de flux de numerar.

Si in anul 2011 principala cauza care a condus la inregistrarea de pierderi a fost imposibilitatea repornirii instalatiilor aferente activitatii de petrochimie determinate de lipsa finantarilor necesare pentru asigurarea capitalului de lucru (materii prime si utilitati). In aceste conditii Oltchim a functionat la 42% din capacitate, cu implicatii in cresterea cheltuielilor de exploatare ca urmare a cheltuielilor conventional constante si depasirii consumurilor specifice ca urmare a deselor opriri si reporniri a instalatiilor din lipsa sau neritmicitatea in asigurarea cu materii prime.

Datorita faptului ca instalatiile functioneaza intr-un sistem tehnologic integrat, in sensul ca productia de soda caustica si polioli – polieteri este legata de productia de clorura de vinil – PVC prin consumul de clor, lipsa principalei materii prime – etilena a condus la functionarea redusa a tuturor instalatiilor tehnologice.

In situatia in care Oltchim ar fi repornit activitatea de petrochimie in iunie 2011 asa cum a fost prevazut in Bugetul de venituri si cheltuieli, societatea ar fi inregistrat profit pe total activitate in anul 2011.

Avand in vedere functionarea integrata a instalatiilor, mentinerea cotelor pe pietele externe, pe care daca societatea le pierde este foarte greu de reintrat, precum si pentru onorarea contractelor cadru incheiate cu clientii importanti, compania a fost nevoita sa vanda si produse sub costurile de fabricatie, fenomen determinat si de functionarea redusa a instalatiilor datorita faptului ca activitatea de petrochimie nu a putut fi repornita din lipsa finantarilor necesare capitalului de lucru.

VI.GUVERNANTA CORPORATIVA

OLTCHIM S.A. este listata la categoria I a Bursei de Valori Bucuresti incepand cu data de 18.02.1997.Activitatea societatii se bazeaza pe recunoasterea principiilor guvernantei corporative respectand legislatia romana in vigoare, respectiv Legea nr.31/1990 republicata privind societatile comerciale, Legea 297/2004 privind piata de capital, Codul Bursei de Valori Bucuresti, reglementarile Comisiei Nationale a Valorilor Mobiliare si se conformeaza cu o mare parte din recomandari Codului de Guvernanta Corporativa al Bursei de Valori Bucuresti (CGC-BVB) adoptat de catre Consiliul de Administratie al acesteia in data de 20.01.2009. Versiunea acestui cod in limba romana si engleza este disponibila pe pagina web www.bvb.ro. Scopul CGC-BVB este sa stabileasca un management corporativ responsabil si orientat pe o crestere pe termen lung care reglementeaza toate drepturile si responsabilitatile categoriilor de participanti la activitatea societatii cum ar fi: Consiliul de Administratie, conducerea executiva, actionarii, clientii, furnizorii, angajatii si investitorii.

OLTCHIM S.A. acorda o mare importanta principiilor buneii guvernante si cauta sa se conformeze cu cele 19 principii ale CGC-BVB convinsa fiind ca in acest mod va creste interesul si increderea actionarilor, investitorilor, stakeholderilor,etc. In acest sens Consiliul de Administratie a aprobat in data de 24.11.2011 “Regulamentul de Guvernanta Corporativa al S.C. Oltchim S.A.”. Acest regulament impreuna cu documentele de referinta respectiv, Actul Constitutiv actualizat si Regulamentul de organizare si functionare a Consiliului de Administratie sunt publice si se gasesc pe site-ul societatii www.oltchim.ro, sectiunea Relatia cu investitorii/Guvernanta corporativa.

Nivelul de implementare de catre OLTCHIM a acestor principii si recomandari este prezentat in Declaratia “Aplici sau explici”, anexa a prezentului Raport anual.

1.STRUCTURILE DE GUVERNANTA CORPORATIVA

1.1.CONSILIUL DE ADMINISTRATIE

Consiliul de Administratie este format din 5 membri. Administratorii sunt temporari si revocabili. Mandatul administratorilor este de 4 ani, dar pot fi revocati de Adunarea Generala Ordinara a

Actionarilor oricand pe parcursul executarii mandatului. Presedintele Consiliului de Administratie este ales dintre membrii acestuia la propunerea unuia dintre administratori, cu votul majoritatii. In sedinta Adunarii Generale Extraordinare din data de 30.08.2011 actionarii au aprobat modificarea dispozitiilor art.21 al.2 din Actului constitutiv al societatii prin care Presedintele Consiliului de Administratie nu poate indeplini in acelasi timp functia de Director General .

Structura Consiliului de Administratie, are la baza diversitatea, aptitudinile, calitatile, experienta si cunostintele profesionale complementare. Alegerea s-a realizat intr-o maniera transparenta, cu respectarea prevederilor legale incidente in vigoare. In prezent un numar de patru membri ai Consiliului de administratie sunt neexecutivi si independenti in acelasi timp. Pentru evaluarea independentei membrilor sai neexecutivi Consiliul de Administratie foloseste criteriile prevazute de art.138² al.2 din Legea 31/1990 republicata.

In cursul perioadei de raportare Consiliul de Administratie s-a intrunit in 17 sedinte, iar in cazuri urgente a luat decizii, solicitand votul prin corespondenta, de 17 ori. Regula generala este o intalnire pe luna. Sedintele sunt structurate, de regula, pe trei sectiuni: analize, informari si aprobari si sunt conduse de presedintele Consiliului de Administratie. La sedinte sunt invitati acei membri ai conducerii executive in ale caror domenii de responsabilitate este necesara luarea unei decizii. De asemenea, permanent, la intrunirile acestui organism participa reprezentantul salariatilor si auditorul intern.

Lista celor care au fost administratori in decursul anului 2011, este prezentata in **capitolul IV” Conducerea societatii comerciale”** iar pe site-ul societatii la sectiunea Relatia cu investitorii/Guvernanta corporativa este prezentata lista administratorilor in functie si CV-ul pe scurt al fiecaruia .

Media de participare a administratorilor la sedintele Consiliului de Administratie in anul 2011 a fost de cca 80%.

In cadrul acestor intalniri Consiliul de Administratie a analizat in profunzime pozitia si perspectivele societatii si si-a indeplinit functiile in conformitate cu legislatia in vigoare, Actul Constitutiv al Oltchim, si reglementarile interne aplicabile. S-a coordonat cu conducerea executiva, pe care a consiliat-o in privinta conducerii companiei, si a monitorizat activitatea acesteia, implicandu-se totodata in luarea deciziilor principale privind activitatea societatii. Consiliul de Administratie a adoptat decizii intemeiate pe o analiza minutioasa fara influenta propriilor interese si exclusiv spre binele Oltchim, avand in vedere, in primul rand, interesele actionarilor si ale angajatilor. Principalele decizii adoptate in decursul anului 2011 se refera la:

- contractari de finantari pe termen scurt, prelungirea unor linii de credit , aprobarea garantiilor aferente, reesalonarea unor debite;
- mandatarea conducerii executive a societatii pentru demararea negocierilor de achizitie a activelor din Instalatia de oxigen-azot de la SC OMV Petrom SA - punct de lucru Arpechim;
- prelungirea valabilitatii unor contracte de locatiune si inchirieri;
- aprobarea Bugetului de venituri si cheltuieli pe anul 2011 si a programului de investitii pe anul 2011;
- trimiterea in somaj tehnic a unei parti a salariatilor;
- convocatoare si documentele care fac obiectul Adunarilor Generale Ordinare si Extraordinare ale Actionarilor;
- prelungirea contractului incheiat cu auditorul financiar si cel cu auditorul intern;

- aprobarea Regulamentului de Guvernanta Corporativa al S.C. Oltchim S.A si a unor proceduri specifice;
- aprobarea Contractului Colectiv de Munca pentru perioada 2011-2014 si a anexelor acestuia incheiat intre S.C. Oltchim S.A. Rm. Valcea si Sindicatul Liber Oltchim;
- planul de audit intern pentru anul 2012 și Planul strategic de audit intern pentru perioada 2012-2014.

In decursul perioadei de raportare Consiliul de Administratie nu a avut constituite comitete consultative de nominalizare, de remunerare si de audit asa cum prevad principiile 10-13 din CGC-BVB dar sarcinile si responsabilitatile acestor comitete au fost indeplinite de Consiliul de Administratie.

Pana la constituirea unui comitet de nominalizare procesul de numire a administratorilor a fost condus de catre Consiliul de Administratie in baza nominalizarilor facute de catre actionarul majoritar, alti actionari si de catre Consiliul de Administratie urmand ca cei cinci administratori sa fie desemnati, prin vot secret, de catre actionari.

Prin depunerea candidaturii pentru a fi ales ca administrator al Oltchim SA, precum si prin acceptarea mandatului de administrator, orice persoana se obliga sa isi exercite acest mandat cu respectarea deplina, neconditionata si cumulativa a urmatoarelor *principii generale*:

- Acceptarea si exercitarea mandatului de administrator este optiunea administratorului;
- Acceptarea si exercitarea mandatului de administrator naste obligatia acestuia de a-si aduce contributia constructiva la dezvoltarea Oltchim SA;
- Mandatul de administrator se exercita cu profesionalism, buna-credinta, onestitate si fidelitate fata de Oltchim SA;
- In exercitarea mandatului sau, administratorul este obligat sa puna la dispozitia Oltchim SA toate cunostintele sale profesionale si relationale pentru a contribui la dezvoltarea si eficientizarea activitatii acestei societati;
- Administratorul are obligatia sa puna interesul Oltchim SA mai presus de interesul sau personal sau al altor persoane;
- Administratorul trebuie sa isi exercite obligatiile si drepturile sale cu respectarea drepturilor legitime, demnitatii si onoarei celorlalti administratori;
- In exercitarea atributiilor sale, administratorul va reprezenta exclusiv interesele Oltchim SA, independent de actionarul si/sau persoana care l-a propus si/sau care i-a acordat numarul de voturi necesar pentru a dobandi calitatea de administrator;
- Administratorul recunoaste si accepta neconditionat ca obligatia de confidentialitate cu privire la datele si informatiile privind Oltchim SA si activitatea acesteia, despre care ia cunostinta in exercitarea mandatului sau, este o obligatie esentiala pentru ca acesta sa fie mentinut in calitate de administrator al Oltchim SA.

Remunerarea membrilor Consiliului de Administratie al Oltchim SA, societate detinuta majoritar de stat, in exercitiul financiar 2011 s-a făcut în conformitate cu prevederile OUG nr.79/2008 privind unele masuri economico-financiare la nivelul unor operatori economici aprobata cu modificari si completari. Indemnizatia platita fiecarui administrator a fost o suma fixa bruta in suma de 67 lei/luna, respectiv de 1% din remuneratia directorului general. Remuneratia administratorilor nu cuprinde alte componente.

Sarcinile Consiliului de Administrație în domeniul raportării financiare, controlului intern și administrării riscului sunt îndeplinite în colaborare cu auditorul financiar și auditorul intern.

Auditorul financiar al societății este KPMG Audit SRL și efectuează auditul situațiilor financiare anuale și semestriale.

Auditorul intern colaborează cu Consiliul de Administrație sprijinind societatea prin întocmirea și realizarea unui Plan de audit strategic și anual bazat pe evaluarea riscurilor asociate principalelor activități ale societății. Scopul misiunilor de audit intern pe care le realizează este o asigurare în limite rezonabile data managementului ca riscurile activităților structurilor auditate sunt corect gestionate.

Auditorul intern participă la ședințele Consiliului de Administrație având acces neîngrădit atât la acest organism, cât și la structurile sau personalul societății.

Auditorul intern, după efectuarea fiecărei misiuni de audit, întocmește un Raport de audit. Acesta respectă Standardele Internaționale de Audit intern atât în ceea ce privește raportarea, cât și în efectuarea de recomandări către managementul societății. De altfel, principalul rol al auditului intern este acela de a da o asigurare independentă și obiectivă managementului societății că sistemul de controale interne pe care acesta l-a implementat acoperă în limite rezonabile riscurile asociate diferitelor structuri, activități, programe, proiecte, operațiuni.

Auditorul intern raportează Consiliului de Administrație despre misiunile efectuate, precum și despre respectarea Planului de audit aprobat.

Sumarul misiunilor de audit intern realizate în anul 2011 se referă la :

- Modul de utilizare a materiilor prime în procesul de producție și stabilirea de măsuri privind reducerea costurilor de către factorii de decizie;
- Modul de gestionare a stocurilor de produse finite în vederea evitării apariției fraudei;
- Implicarea structurilor responsabile în procesul de monitorizare a debitelor;
- Evaluarea stadiului de implementare a sistemului de control intern/ managerial, inclusiv a procedurilor formalizate pe activități în cadrul societății;
- Analiza activității contabililor din secțiile de producție;
- Modalitatea eliberării bunurilor din magazine;
- Asigurarea securității informațiilor transmise prin sistemul informatic;
- Existența, actualizarea și corelarea ROF, ROI, organigramă cu fișele de post;
- Urmărirea modului de funcționare a Comisiei de recepție;
- Gestiunea dosarelor de personal .

1.2.CONDUCEREA EXECUTIVA

Conform organigramei conducerea operativă a societății este asigurată de Directorul General, care are în subordine doi directori generali adjuncți și directorii executivi. Directorii executivi sunt funcționari ai societății, execută operațiunile cu care sunt însărcinați și sunt răspunzători față de societate pentru îndeplinirea îndatoririlor lor în aceleași condiții ca și administratorii.

Principalele atribuții ale Directorului general și ale celorlalți membri ai conducerii executive sunt cele prevăzute la art.23 și 24 din Actul Constitutiv al societății.

Informații privind membrii conducerii executive a societății în anul 2011, sunt prezentate în **capitolul IV”Conducerea societății comerciale”** iar pe site-ul societății la secțiunea Relația cu

investitorii/Guvernanta corporativa este prezentata lista directorilor in functie si CV-ul pe scurt al fiecaruia .

Membrii conducerii executive se intalnesc zilnic pentru schimbul de informatii importante si luarea unor decizii in vederea functionarii curente a societatii.

Fondul total de salarii alocat in 2011 pentru remunerarea conducerii executive a fost de 682 mii lei.

Referitor la perioada pentru care este numita conducerea executivă, cu exceptia directorului general, Roibu Constantin si a directorului economic, Vasile Mandica ale caror contracte de mandat au fost reinnoite, pe o perioada de 4 ani, incepand cu data de 1 iulie 2011, ceilalti directori din conducerea executiva sunt angajati ai societatii pe durata nelimitata.

2.DREPTURILE DETINATORILOR DE ACTIUNI

Oltchim respecta drepturile detinatorilor de valori mobiliare si asigura un tratament egal pentru toti actionarii punand la dispozitia acestora toate informatiile relevante pentru ca acestia sa-si poata exercita toate drepturile intr-o maniera echitabila. Actionarii trebuie sa isi exercite drepturile conferite de acestea cu buna-credinta, cu respectarea drepturilor și a intereselor legitime ale celorlalti detinatori si a interesului prioritar al societatii comerciale, in caz contrar fiind raspunzatori pentru daunele provocate.

Drepturile actionarilor minoritari ai societatii sunt protejate adecvat, în conformitate cu legislația în vigoare.

Conform prevederilor art.9, al.5-6 din Actul Constitutiv o actiune detinuta confera actionarilor dreptul la un vot in Adunarea generala a Actionarilor precum si dreptul de a alege si de a fi ales în organele de conducere, dreptul de a participa la distribuirea profitului in conformitate cu dispozitiile legale. Dreptul la dividende il detin actionarii inscrisi în Registrul actionarilor, în conformitate cu prevederile Legii nr. 297/2004, cu modificarile și completările ulterioare, precum și conform reglementărilor emise în aplicarea acesteia.

Pentru anul 2011 societatea nu va distribui dividende pentru ca a inregistrat pierdere.

Oltchim asigura actionarilor sai accesul la informatii relevante, astfel incat acestia sa-si exercite toate drepturile de o maniera echitabila. In acest sens pe pagina proprie de web exista o secțiune speciala numită "Relatia cu investitorii" ușor accesibila și permanent actualizata ce contine informatii despre: structura actionariatului, calendarul de comunicare financiara, guvernanta corporativa, raportari curente, trimestriale, semestriale, anuale si adunari generale ale acționarilor.

The screenshot shows the Oltchim S.A. website interface. At the top, there is a search bar and navigation links for 'RO', 'EN', and 'HARTA SITE'. Below this is a main navigation menu with items: 'Despre noi', 'Divizii', 'Produse', 'Presa', 'Relatia cu investitorii', 'Contact', and 'Homepage'. The current page is 'Relatia cu investitorii // Actiuni'. A left sidebar contains a 'Actiuni' menu with sub-items like 'Pret actiuni', 'Structura actionariatului', 'Calendar de comunicare financiara', 'Guvernanta corporativa', 'Raportari curente', 'Raportari trimestriale', 'Raportari semestriale', 'Raportari anuale', 'Adunari Generale ale Actionarilor', 'Majorare de capital 2011', and 'Investitii'. Below this is a section for 'Ultimele noutati' with an 'Anunt' (Notice) regarding a public interest in the decision to discontinue a project. The main content area is titled 'Pret actiuni' and provides information about the company's stock trading on the Bucharest Stock Exchange, including details on the company's listing and links to financial reports and price evolution graphs.

Oltchim are o structura interna specializata pentru relatia cu investitorii si actionarii proprii si are desemnate doua persoane care sa mentina legatura cu institutiile pietei de capital (C.N.V.M., B.V.B.), acestea urmand periodic programe de specializare.

Pentru facilitarea si incurajarea participarii actionarilor la lucrarile Adunarilor Generale ale Actionarilor si pentru exercitarea deplina a drepturilor acestora, societatea pune la dispozitie posibilitatea exercitarii votului în absenta pe bază de procură specială sau a votului prin corespondenta. Toate documentele aferente Adunarilor Generale ale Actionarilor, respectiv: convocatorul, procurile speciale, formularele de vot prin corespondenta, materialele supuse dezbaterii si aprobarii, proiectele de hotarari comunicatul privind hotararile adoptate și rezultatul votului, sunt publicate la sectiunea Relatia cu investitorii/Adunari Generale. De asemenea ele sunt puse la dispozitia actionarilor care le solicita si pe suport de hartie, fara costuri.

De asemenea pentru facilitarea participarii la sedintele Adunarilor Generale ale Actionarilor, pe site-ul societatii in sectiunea dedicata Adunarilor generale ale actionarilor este prezentata "Procedura privind desfasurarea Adunarilor Generale ale Actionarilor" in care prezentam elementele unei convocari de Adunare Generala a Actionarilor, drepturile actionarilor ce pot fi exercitate in perioada cuprinsa intre data convocarii si data desfasurarii sedintei Adunarii Generale a Actionarilor, documentele solicitate pentru participarea la sedinta a actionarilor si desfasurarea propriu-zisa a sedintei Adunarii Generale a Actionarilor .

- > Actiuni
- > Calendar de comunicare financiara
- > Guvernanta corporativa
- > Raportari curente
- > Raportari trimestriale
- > Raportari semestriale
- > Raportari anuale
- > **Adunari Generale ale Actionarilor**
 - 2012
 - 2011
 - 2010
 - Procedura privind desfasurarea Adunarilor Generale ale actionarilor S.C. OLTCHIM S.A.
- > Majorare de capital 2011
- > Investitii

Ultimele noutati

Anunt

S.C. OLTCHIM S.A. anunta publicul interesat asupra deciziei de respingere a solicitarii acordului de mediu pentru proiectul: Centrala termica --...

 Citeste in continuare

PCC-SE a demonstrat ca nu are solutii viabile pentru Oltchim SA

PCC SE a comunicat timp de mai multe saptamani prin intermediul presei ca are pregatit un plan de restructurare, axat pe introducerea de tehnologii...

Adunarea Generala Extraordinara si Ordinara din data de 07/08 decembrie 2011

Descriere	Documente
Convocatorul Adunarilor Generale	
	Convocator.pdf
	Convening Notice.pdf
Solicitarea PCC SE de convocare a AGA	Solicitarea PCC SE de convocare a AGA.pdf
Nota privind motivarea punctelor incluse, la solicitarea PCC SE, in convocatorul initial al AGA	Anexa1.pdf
Convocator completat	
	Convocator completat.pdf
	Revised convening notice.pdf
Solicitarea PCC SE de completare a convocatorului AGOA	Solicitarea PCC SE de completare a convocatorului AGOA.pdf
Raspuns Oltchim la solicitarea PCC SE	Raspuns Oltchim la solicitarea PCC SE.pdf
Formulare de Procuri speciale AGOA actualizate	
	Formular de procura speciala actualizata.doc
	Updated Form for special proxy.doc
Formulare de vot prin corespondenta AGOA actualizate	
	Formular de vot prin corespondenta actualizat.doc
	Updated Form for voting by correspondence.doc
Formulare de Procuri speciale AGEA actualizate	
	Formular de procura speciala actualizata.doc
	Updated Form for special proxy.doc
Formulare de vot prin corespondenta AGEA actualizate	
	Formular de vot prin corespondenta actualizat.doc
	Updated Form for voting by correspondence.doc
Situatia actiunilor si drepturilor de vot	
	Situatia actiunilor si a drepturilor de vot.pdf
	Status of shares and voting rights.pdf
Proiecte de hotarari AGOA actualizate	
	Proiecte de hotarari AGOA actualizate.pdf
Proiecte de hotarari AGEA actualizate	
	Proiecte de hotarari AGEA actualizate.pdf
Documente si materiale informative AGEA	
	Nota AGEA privind punctul 1.pdf
	Nota AGEA privind punctul 2.pdf
	Anexa 1 privind punctul 2.pdf
	Anexa 2 privind punctul 2.pdf
Documente si materiale informative AGOA	
	Nota AGOA privind punctul 1.pdf
	Nota AGOA privind punctul 2.pdf
	Nota AGOA privind punctul 3, 4, 5.pdf
	Nota AGOA privind punctul 6.pdf
	Nota AGOA privind punctul 7.pdf
	Nota AGOA privind punctul 8.pdf
	Anexa privind punctul 8 (CV Florin Ionel).pdf
	Nota AGOA privind punctul 9.pdf
	Nota AGOA privind punctul 10.pdf
	Nota AGOA privind punctul 11.pdf
	Nota AGOA privind punctul 12.pdf
	Nota AGOA privind punctul 13.pdf
Hotarari AGEA si AGOA	
	Hotarari AGEA si AGOA.pdf

3.ALTE ELEMENTE DE GUVERNANTA CORPORATIVA

Transparenta, raportarea financiara

Oltchim efectueaza raportari periodice si continue cu privire la la evenimentele importante ce privesc societatea, conform reglementarilor legislatiei BVB si CNVM pe care le publica in mass media si pe pagina proprie de web. Raportarile periodice raman postate la dispozitia celor interesati, conform legislatiei, timp de 5 ani.

Societatea pregateste si disemineaza informatii periodice in concordanta cu standardele contabile nationale cat si in conformitate cu Standardele Internationale de Raportare Financiara(IFRS). Informatiile sunt diseminate in limba romana si partial in limba engleza.

Conflictul de interese, tranzactiile cu persoane implicate si regimul informatiei corporative

In 2011, nu au fost identificate conflicte de interese intre membrii Consiliului de Administratie si ai conducerii executive si interesele societatii.

Principalele obligatii respectate de membrii Consiliului de Administratie aplicabile si conducerii executive pentru prevenirea si evitarea conflictelor de interese la nivelul societatii sunt cele prevazute in capitolul VII din Regulamentului de Organizare si Functionare al Consiliului de Administratie-“Interdictii. Limite ale mandatului. Raspunderea administratorilor”. Principalele interdictii prevazute se refera, in principal, la:

- folosirea in mod abuziv a calitatii de administrator al societatii, prin recurgerea la fapte neloiale sau frauduloase, care au ca obiect sau ca efect lezarea intereselor societatii si/sau a drepturilor privind valorile mobiliare si a altor instrumente financiare detinute, precum si prejudicierea detinatorilor acestora ;

- administratorii care, intr-o operatiune, au interese contrare, directe sau indirecte, cu societatea sau cu societatile controlate de aceasta, sau intr-o operatiune stiu ca sunt interesati sotia ori rudele sau afinii sai pana la gradul al patrulea inclusiv, trebuie sa instiinteze despre aceasta pe ceilalti administratori si pe auditori, dupa caz, si sa nu ia parte la nici o deliberare privitoare la respectiva operatiune. Administratorul care nu respecta aceste dispozitii raspunde de daunele ce au rezultat pentru societate;

Oltchim acorda o importanta speciala regimului informatiilor privilegiate, asa cum sunt acestea definite de Legea nr. 297/2004, care pot influenta evolutia pretului de piata al actiunilor emise de societate. In Regulamentul de Organizare si Functionare al Consiliului de Administratie sunt prevazute interdictii pentru administratori referitoare la utilizarea si dezvaluirea de informatii privilegiate pentru dobandirea sau instrainarea ori pentru intentia de dobandire sau instrainare, pe cont propriu sau pe contul unei terte persoane, direct ori indirect, de instrumente financiare, pentru dobandirea de avantaje economice de orice fel, pe cont propriu sau pe contul unei terte persoane, direct ori indirect, manipularea pietei, etc.

Pentru administratori, obligatia de confidentialitate este prevazuta in art.23 din Regulamentul de Organizare si Functionare al Consiliului de Administratie cat si in angajamentul de confidentialitate semnat la incredintarea mandatului.

Pentru conducerea executiva obligatia privind confidentialitatea datelor si informatiilor este prevazuta in fisa postului.

Referitor la circuitul intern si dezvaluirea catre terti a informatiilor exista Proceduri operationale pentru fiecare sectie/serviciu cat si Procedura de sistem implementate prin intermediul Sistemului Integrat Calitate Mediu, certificat ISO 9001 si ISO14001, incepand cu anul 1997, respectiv 1999 si recertificat in 2011 de catre TUV Romania.

Odata cu adoptarea Regulamentului de guvernanta corporativa al Oltchim, Consiliul de Administratie a adoptat in data de 24.11.2011 o procedura privind evitarea conflictului de interese, a circuitului intern al documentelor si dezvaluirea catre terti a documentelor si informatiei referitoare la S.C. Oltchim S.A si pe care ulterior a comunicat-o tuturor persoanelor vizate.

Responsabilitatea sociala

Responsabilitatea sociala corporativa reprezinta un proces de management prin care Oltchim doreste sa contribuie la dezvoltarea unei societati durabile si performante.

Desi nu ne-am definit o politica in acest sens, rolul pe care Oltchim il are in domeniul petrochimic, in zona, in Romania dar si in afara tarii se completeaza cu dorinta de a veni in sprijinul tuturor partilor implicate care contribuie la bunul mers al activitatii societatii. Astfel, Oltchim se implica in rezolvarea problemelor sociale ale comunitatii in care isi desfasoara activitatea, ia în considerare interesele societatii in care traim si se responsabilizeaza fata de

angajati, comunitate, protejarea mediului inconjurator si fata de miscarea sportiva (in special handbal).

In ceea ce priveste latura interna, responsabilitatea sociala s-a concentrat asupra a doua aspecte principale: managementul resurselor umane; securitatea la locul de munca; adaptare la schimbare si managementul impactului mediului și resurselor naturale.

Responsabilitatea sociala in ceea ce priveste angajatii si asigurarea sanatatii si securitatii in munca

Avand in vedere domeniul de activitate al companiei, o provocare majora o constituie atragerea și menținerea angajaților cu inalta calificare in domeniul chimic.Oltchim S.A. considera ca in domeniul resurselor umane performanta individuala trebuie sa fie suficient de ridicata pentru ca organizatia sa exceleze.

Mecanismele puse in practica de societate pentru cresterea performantei angajatilor se refera la: participarea la cursuri organizate de catre angajator sau de catre furnizorii de servicii de formare profesionala; stagii de adaptare profesionala la cerintele postului si ale locului de munca; stagii de practica si specializare in tara si strainatate; ucenicie organizata la locul de munca; formare individualizata.

In acest context formarea si perfectionarea profesionala la nivelul S.C. Oltchim S.A au fost si sunt un obiectiv strategic al managementului, sustinut prin programe de instruire si perfectionare.

Un alt element important, mai ales in reconversia profesionala, il reprezinta calitatea de furnizor autorizat a societatii noastre privind formarea profesionala a adultilor.

Societatea a colaborat si colaboreaza in continuare cu Grupul Scolar de Chimie Rm. Valcea, in vederea asigurarii cu personal calificat in meseriile de lacatus mecanic, electromecanic, operator chimist.

De asemenea, anual, sunt asigurate conditii pentru efectuarea practicii in productie a elevilor si studentilor. In anul 2011 circa 60 de studenti de la universitatile din cadrul centrelor universitare Bucuresti, Sibiu si Cluj au efectuat practica in productie, actiune ce ofera, pe viitor, un punct de intersectare a cererii si a ofertei de personal pregatit.

Ca metoda de stimulare si motivare a resurselor umane ale societatii in a se perfectiona continuu, se organizeaza in colaborare cu sindicatul "Concursul pe meserii ".Castigatorilor li se acorda premii in bani in functie de locul ocupat. O alta facilitate pentru cei care ocupa locul intai este promovarea acestora intr-o categorie superioara fara a participa la concursul organizat de catre sectie, in vederea ocuparii posturilor (categoriilor) vacante.

In ceea ce priveste supravegherea sanatatii in munca a angajatilor o prioritate o constituie asigurarea unor servicii medicale de calitate angajatilor sai prin unitatea medicala proprie – Dispensarul Policlinic Oltchim, care detine resursele materiale si umane necesare desfasurarii activitatii specifice la nivelul cerintelor legale si profesionale.

Se urmareste respectarea legislatiei relevante in domeniul asigurarii supravegheerii starii de sanatate a lucratorilor si furnizarii unor servicii medicale profilactice de calitate in urmatoarele forme: examenul medical la angajarea in munca, de adaptare, examenul medical periodic, la reluarea activitatii, supravegherea speciala si promovarea sanatatii la locul de munca.

De asemenea, este asigurat si serviciul medical de urgenta, cu personal medical instruit pentru acordarea primului ajutor, atat in cadrul dispensarului, cat si in teren. O linie telefonica permanenta este accesibila tuturor lucratorilor, astfel incit in situatii de urgenta sa se poata solicita asistenta medicala si acordarea de prim ajutor specializat. Pentru cazurile grave care necesita examene medicale de specialitate, exista posibilitatea transportului cu ambulanta si personal medical insotitor, la unitatea judeteana de primiri urgente.

De asemenea, pentru lucratorii din cadrul societatii sunt organizate, cu spijinul personalului medical actiuni de informare – antrenare pentru acordarea de prim ajutor in diverse situatii de urgenta.

Afectiunile provocate de accidente de munca, bolile profesionale si cazurile grave de boli cronice sunt analizate in Comisia medicala si societatea suporta costurile biletelor de tratament sau a unor medicamente necesare pentru recuperarea starii de sanatate a lucratorilor.

Avand in vedere ca activitatea celei mai mari parti a angajatilor se desfasoara in conditii periculoase si nocive, Oltchim este preocupata de a asigura un climat de munca sigur pentru toti lucratorii sai prin utilizarea unor procese de munca ce se deruleaza in conditii de siguranta si cu echipamente de munca ce indeplinesc cel putin cerintele minime de securitate a muncii, in conformitate cu prevederile legislative.

Actiunile derulate in domeniul securitatii muncii urmaresc eliminarea accidentelor mortale, reducerea numarului de accidente de munca cu incapacitate temporara de munca si sa se imbunatateasca continuu performanta in acest domeniu. Pentru promovarea sigurantei la locul de munca angajatii sunt incurajati sa-si asume responsabilitatea pentru prevenirea incidentelor.

Responsabilitatea sociala in ceea ce priveste protectia mediului si a resurselor

Oltchim S.A. este certificata in domeniul protectiei mediului conform standardului SR EN ISO 14001, de catre firma germana TÜV CERT prin TÜV Management Service GmbH. Prin aceasta se realizeaza un cadru adecvat de echilibrare a interesului economic cu cel ecologic, concretizat prin politica de mediu promovata de societate prin Declaratia de mediu a Directorului General.

Obiectivele prioritare ale strategiei de management asupra mediului la Oltchim sunt reprezentate de echilibrarea rezultatelor economice cu cele in domeniul protectiei mediului si orientarea catre eliminarea cauzelor poluarii, si anume:

- Evaluarea continua si tinerea sub control a aspectelor de mediu si a urmarilor poluarii trecute si imbunatatirea performantei de mediu;
- Optimizarea consumurilor specifice de materii prime, materiale si utilitati si minimizarea pierderilor;
- Incadrarea in cerintele legislative aplicabile referitoare la protectia mediului;
- Comunicarea performantei de mediu catre partile interesate;
- Implicarea angajatilor pentru realizarea masurilor cuprinse in Programele de management de mediu si imbunatatirea indicatorilor de performanta de mediu.

Imbunatatirea functionarii Sistemului Integrat Calitate-Mediu, precum si imbunatatirea continua si prevenirea poluarii reprezinta pentru Oltchim garantia succesului.

Responsabilitatea sociala in ceea ce priveste comunitatea locala

Oltchim are o contributie majora la dezvoltarea locala a comunitatilor pe teritoriul carora isi desfasoara activitatea sau detine active, inclusiv prin taxele si impozite locale platite.Comparativ cu anul 2010 valoarea acestora a crescut in anul 2011 cu circa 20% ajungand la 3.611 mii lei.

Implicarea societatii in sprijinirea activitatii sportive

De peste 20 de ani Oltchim, alaturi de alte companii, a sustinut performanta in sport in special a echipei de handbal CS Oltchim Rm Valcea care a dobandit de-a lungul timpului un palmares impresionant.

Borbely Karoly,

Presedinte al Consiliului de Administratie

Roibu Constantin,

Director General

Vasile Mandica,

Director Economic

VII. ANEXE ale Raportului Consiliului de Administratie

a) *Actul constitutiv al societatii reactualizat este disponibil pe pagina web a societatii [www.oltchim.ro/Guvernanta corporativa/](http://www.oltchim.ro/Guvernanta_corporativa/) documente de referinta;*

b) *contractele importante incheiate de societate in anul pentru care se face raportarea;*

•Angajamente contractuale

Contracte pentru achizitii de materii prime, materiale si piese de schimb

La data de 31 decembrie 2011, Societatea avea contractate de achizitii de materii prime, materiale si piese de schimb atat de pe piata interna cat si din import, pentru necesarul anului 2012. Aceasta suma se compune din contractele ce au fost incheiate in monede originale astfel: 92.914.953 EUR, 3.318.000 USD, 24.768.733 LEI si 11.407 GBP.

Angajamente primite (Contracte de vanzari)

La data de 31 decembrie 2011, Societatea avea incheiate contracte de vanzari de produse in anul 2012 in valoare de 31.000.000 USD si 242.063.301 EUR.

c) *actele de demisie/demitere, daca au existat astfel de situatii in randul membrilor administratiei, conducerii executive, cenzorilor:sunt prezentate in **capitolul IV "Conducerea societatii comerciale"**.*

d) *lista societatilor la care S.C. Oltchim S. A. detine participatii la data de 31.12.2011:*

Denumirea societatii mixte	Capital social -lei-	% din capitalul social detinut de Oltchim
S.C.Oltquino S.A. Rm. Valcea	2.034.860	46,64%
S.C.Sistemplast S.A. Rm. Valcea	2.347.805	94,4%
Oltchim GmbH Germania	102.258 Euro	100%
S.C.Protectchim S.R.L. Rm. Valcea	300.000	30%
S.C. Euro Urethane S.R.L. Rm. Valcea	59.725.212	41,28%
S.C Mentchim S.A. Rm. Valcea	1.500.000	25%
Fundatia Oltchim	200	100%

e) *lista persoanelor afiliate societatii comerciale-nu este cazul.*

f) *Declaratia "Aplici sau Explici"*

Declaratia „Aplici sau explici”

Principiu/ Recomandare		Intrebare	DA	NU	Daca NU, atunci EXPLICI
P19		Emitentul este administrat in baza unui sistem dualist?		NU	Oltchim a adoptat un sistem unitar de administrare care corespunde necesitatilor actuale ale societatii privind buna administrare si gestionare a activitatii si pentru indeplinirea cu succes a obiectului sau de activitate. In plus decizia privind adoptarea sistemului de administrare apartine actionarului majoritar, Ministerul Economiei, Comertului si Mediului de Afaceri.
P1	R1	Emitentul a elaborat un Statut/Regulament de Guvernanta Corporativa care sa descrie principalele aspecte de guvernanta corporativa?	DA		
		Statutul/Regulamentul de guvernanta corporativa este postat pe website-ul companiei, cu indicarea datei la care a suferit ultima actualizare?	DA		
	R2	In Statutul/Regulamentul de guvernanta corporativa sunt definite structurile de guvernanta corporativa, functiile, competentele si responsabilitatile Consiliului de Administratie (CA) si ale conducerii executive?	DA		
	R3	Raportul Anual al emitentului prevede un capitol dedicat guvernantei corporative in care sunt descrise toate evenimentele relevante, legate de guvernanta corporativa, inregistrate in cursul anului financiar precedent?	DA		
Emitentul disemineaza pe website-ul companiei informatii cu privire la urmatoarele aspecte referitoare la politica sa de guvernanta corporativa:		DA			
a) descriere a structurilor sale de guvernanta corporativa?					
b) actul constitutiv actualizat?		DA			
	c) regulamentul intern de functionare/ aspecte esentiale ale acestuia pentru fiecare comisie/comitet de specialitate?		NU	CA nu a avut constituite comitete consultative in anul 2011. Incepand cu luna martie 2012 au fost constituite doua comitete consultative: de nominalizare si remunerare si comitetul de audit.	
	d) Declaratia „Aplici sau Explici”?	DA			

Declaratia „Aplici sau explici”

Principiu/ Recomandare		Intrebare	DA	NU	Daca NU, atunci EXPLICI
		e) lista membrilor CA cu mentionarea membrilor care sunt independenti si/sau neexecutivi, ai membrilor conducerii executive si ai comitetelor/comisiilor de specialitate?	DA		
		f) o varianta scurta a CV-ului pentru fiecare membru al CA si al conducerii executive?	DA		
P2		Emitentul respecta drepturile detinatorilor de instrumente financiare emise de acesta, asigurandu-le acestora un tratament echitabil si supunand aprobarii orice modificare a drepturilor conferite, in adunarile speciale ale respectivilor detinatori?	DA		
P3	R4	Emitentul publica intr-o sectiune dedicata a website-ului propriu detalii privind desfasurarea Adunarii Generale a Actionarilor (AGA): a) convocatorul AGA?	DA		
		b) materialele/documentele aferente ordinii de zi precum si orice alte informatii referitoare la subiectele ordinii de zi?	DA		
		c) formularele de procura speciala?	DA		
	R6	Emitentul a elaborat si a propus AGA proceduri pentru desfasurarea ordonata si eficienta a lucrarilor AGA, fara a prejudicia insa dreptul oricarui actionar de a-si exprima liber opinia asupra chestiunilor aflate in dezbateri?	DA*		CA a aprobat “Procedura privind desfasurarea Adunarilor Generale ale Actionarilor”. Procedura este postata pe site-ul societatii in cadrul sectiunii Relatia cu investitorii/ Adunari generale ale actionarilor.Oltchim publica pentru fiecare AGA un convocator cu descrierea detaliata a procedurii de desfasurare a respectivei sedinte care este postat pe website.
R8		Emitentul disemineaza intr-o sectiune dedicata de pe website-ul propriu drepturile actionarilor precum si regulile si procedurile de participare la AGA?	DA*		Drepturile actionarilor precum si regulile si procedurile de participare la AGA sunt descrise in “Procedura privind desfasurarea Adunarilor Generale ale Actionarilor” si in fiecare convocator al AGA.Atat procedura AGA cat si fiecare convocator sunt postate pe site-ul companiei, in cadrul sectiunii „Adunari Generale ale Actionarilor”
		Emitentul asigura informarea in timp util (imediat dupa desfasurarea AGA) a tuturor actionarilor prin intermediul sectiunii dedicate a website-ului propriu:	DA		

Declaratia „Aplici sau explici”

Principiu/ Recomandare		Intrebare	DA	NU	Daca NU, atunci EXPLICI
		a) privind deciziile luate in cadrul AGA?			
		b) privind rezultatul detaliat al votului?	DA		
		Emitentii disemineaza prin intermediul unei sectiuni speciale pe pagina proprie de web, usor identificabila si accesibila: a) rapoarte curente/comunicate?	DA		
		b) calendarul financiar, rapoarte anuale, semestriale si trimestriale?	DA		
	R9	Exista in cadrul companiei emitentului un departament/persoana specializat(a) dedicat(a) relatiei cu investitorii?	DA		
P4, P5	R10	CA-ul se intruneste cel putin o data pe trimestru pentru monitorizarea desfasurarii activitatii emitentului?	DA		
	R12	Emitentul detine un set de reguli referitoare la comportamentul si obligatiile de raportare a tranzactiilor cu actiunile sau alte instrumente financiare emise de societate (“valorile mobiliare ale societatii”) efectuate in cont propriu de catre administratori si alte persoane fizice implicate?	DA		
		Daca un membru al CA sau al conducerii executive sau o alta persoana implicata realizeaza in cont propriu o tranzactie cu titlurile companiei, atunci tranzactia este diseminata prin intermediul website-ului propriu, conform Regulilor aferente?	DA		
P6		Structura Consiliului de Administratie a Emitentului asigura un echilibru intre membrii executivi si ne-executivi (si in mod deosebit administratorii ne-executivi independenti) astfel incat nicio persoana sau grup restrans de persoane sa nu poata domina, in general, procesul decizional al CA?	DA		
P7		Structura Consiliului de Administratie a Emitentului asigura un numar suficient de membrii independenti?	DA		

Declaratia „Aplici sau explici”

Principiu/ Recomandare		Intrebare	DA	NU	Daca NU, atunci EXPLICI
P8	R15	In activitatea sa, CA-ul are suportul unor comitete/comisii consultative pentru examinarea unor tematici specifice, alese de CA, si pentru consilierea acestuia cu privire la aceste tematici?		NU	CA nu a avut constituite comitete consultative in anul 2011. Incepand cu luna martie 2012 a fost identificata aceasta necesitate si au fost constituite doua comitete consultative respectiv de nominalizare si remunerare si de audit.
		Comitetele/comisiile consultative inainteaza rapoarte de activitate CA-ului cu privire la tematicile incredintate de acesta?		NU	CA nu a avut constituite comitete consultative in anul 2011.
	R16	Pentru evaluarea independentei membrilor sai neexecutivi, Consiliul de Administratie foloseste criteriile de evaluare enuntate in Recomandarea 16?		NU	CA foloseste pentru evaluarea independentei membrilor sai neexecutivi criteriile prevazute de art.138 ² al.2 din Legea 31/1990 republicata.
	R17	Membrii CA isi imbunatatesc permanent cunostintele prin training/pregatire in domeniul guvernantei corporative?	DA		
P9		Alegerea membrilor CA are la baza o procedura transparenta (criterii obiective privind calificarea personala/profesionala etc.)?	DA		
P10		Exista un Comitet de Nominalizare in cadrul companiei?		NU	In anul 2011 procesul de numire a administratorilor a fost condus de catre Consiliul de Administratie in baza nominalizarilor facute de catre actionarul majoritar, alti actionari si de catre administratori urmand ca ulterior cei cinci sa fie desemnati, prin vot secret, in Adunarea Generala a Actionarilor. Incepand cu luna martie 2012 CA a fost constituit comitetul de nominalizare si remunerare.
P11	R21	Consiliul de Administratie analizeaza cel putin o data pe an nevoia infiintarii unui Comitet de remunerare/politica de remunerare pentru administratori si membrii conducerii executive?	DA		
		Politica de remunerare este aprobata de AGA?	DA		
	R22	Exista un Comitet de Remunerare format exclusiv din administratori ne-executivi?		NU	In 2011 CA nu a avut constituit comitet de remunerare. AGA a aprobat remuneratia convenita administratorilor respectand prevederile OUG nr.79/2008 privind unele masuri economico-financiare la nivelul unor

Declaratia „Aplici sau explici”

Principiu/ Recomandare		Intrebare	DA	NU	Daca NU, atunci EXPLICI
					operatori economici cu modificarile ulterioare si decizia actionarului majoritar. Apobarea remunerarii conducerii executive este delegata Presedintelui CA. Directorul General si directorul economic sunt remunerati conform contractului de mandat si a legislatiei aplicabile societatilor cu capital majoritar de stat. Incepand cu luna martie 2012 CA a fost constituit comitetul de nominalizare si remunerare format exclusiv din administratori neexecutivi.
	R24	Politica de remunerare a companiei este prezentata in Statutul/Regulamentul de Guvernanta Corporativa?	DA		
P12, P13	R25	Emitentul disemineaza in limba engleza informatiile care reprezinta subiectul cerintelor de raportare: a) informatii periodice (furnizarea periodica a informatiei)?	DA*		Anumite raportari (situatii financiare anuale si semestriale intocmite conform OMF si conform IFRS, opinia auditorului).
		b) informatii continue (furnizarea continua a informatiei)?	DA*		Anumite documente referitoare la AGA(convocatoare, procuri speciale, formulare de vot prin corespondenta, documente referitoare la majorarea capitalului social)
	Emitentul pregateste si disemineaza raportarea financiara si conform IFRS?	DA			
	R26	Emitentul promoveaza, cel putin o data pe an, intalniri cu analisti financiari, brokeri, agentii de rating si alti specialisti de piata, in scopul prezentarii elementelor financiare, relevante deciziei investitionale?		NU	S-a considerat ca raportarile continue si periodice intocmite de societate pentru prezentarea elementelor financiare au fost relevante din punct de vedere al informatiilor necesare luarii deciziei investitionale.
	R27	Exista in cadrul companiei un Comitet de Audit?		NU	In anul 2011 sarcinile Consiliului de Administratie in domeniul raportarii financiare, controlului intern si administrarii riscului au fost indeplinite in colaborare cu auditorul financiar si auditorul intern.Incepand cu anul 2012 CA a constituit comitetul de audit.
	R28	CA sau Comitetul de Audit, dupa caz, examineaza in mod regulat eficienta raportarii financiare, controlului intern si sistemului de administrare a riscului adoptat de societate?	DA		
	R29	Comitetul de Audit este format in exclusivitate din administratori neexecutivi si are un numar suficient de administratori independenti?		NU	Nu a existat comitet de audit la nivel de CA in perioada de raportare. Incepand din martie 2012 comitetul de audit a fost constituit dintr-un numar suficient de membri neexecutivi si independenti, respectiv 4

Declaratia „Aplici sau explici”

Principiu/ Recomandare	Intrebare	DA	NU	Daca NU, atunci EXPLICI
				administratori neexecutivi si independenti.
	R30		NU	Nu a existat comitet de audit la nivel de CA in perioada de raportare.
	R32		NU	In perioada de raportare CA, in mod direct, a analizat selectarea auditorului financiar pe care a propus-o spre confirmare in AGA .
P14		DA		
P15	R33	DA		
P16	R34/ R35	DA		
P17	R36	DA		
P18	R37/ R38	DA		